

삼성 세탁기

사용설명서

Washing Machine

WW90J3000KW/WW90J3100KW

SAMSUNG

찾아보기

주의사항	3
설치하기	9
설치 전 주의사항	9
안전장치 분해방법	9
접지하기	10
수평 설치 방법	11
매입형기기 설치 방법	12
급수호스 연결방법	13
배수호스 연결방법	16
세제와 섬유 유연제 넣기	19
각 부분의 이름	21
버튼의 기본기능 및 세탁코스 이용하기	23
세탁기 간단 사용법	25
표준 코스	26
소량 / 쾌속 코스	27
절전 코스	27
찌든때 코스	28
청바지 코스	28
스포츠의류 코스	29
섬세 코스	30
울 코스	30
아기옷 코스	31
탈수만 하기	31
행굼과 탈수만 하기	31
통세척 코스	32
예약하기	33
어린이 보호 기능 (☺)	34
세탁 전 확인사항	35
청소 및 관리	39
고무패킹 청소방법	39
세제함 분리하는 방법 및 세제 넣는 곳 청소	40
급수호스 연결구 청소	41
배수필터 청소 / 잔수 제거	42
고장신고 전 확인사항	45
확인 및 조치	47
제품규격	49
폐 전자제품 처리안내	50
제품보증서	51

주의사항

경고/주의 기호

⚠ 경고

강제 지시 표시로 꼭 따라야 할 항목을 참조하여 나타냅니다.

⚠ 주의

지시사항을 지키지 않았을 경우 사용자의 상해나 재산피해가 발생할 수 있습니다.

📖 참고

제품을 보다 효율적으로 사용할 수 있는 내용을 알려 드립니다.

설치 관련

⚠ 경고

전원은 교류 220 V/60 Hz 정격 15 A 이상의 콘센트를 제품 단독으로 사용하세요.

또한, 전원 코드를 임의로 연장하지 마세요.

- 변압기를 사용하는 경우 감전, 화재의 원인이 됩니다.
- 전압/주파수/정격 전류 조건이 다르면 감전, 화재의 원인이 됩니다.
- 멀티탭 등 다른 제품과 전원을 함께 사용하거나 전원 코드를 연장하여 사용할 경우 감전, 화재의 위험이 있습니다.

열기구 및 열에 약한 물건 근처나 습기, 기름, 먼지가 많은 곳, 직사광선 및 물(빗물 등)이 닿는 곳이나 가스가 켜 가능성이 있는 곳에 설치하지 마세요.

- 감전, 화재, 고장, 폭발, 상해의 원인이 됩니다.

설치는 전문가에게 의뢰하세요.

- 감전, 화재, 고장, 폭발, 상해의 원인이 됩니다.

안전을 위해서 반드시 접지가 있는 콘센트를 사용하세요. 또한, 가스관, 플라스틱 수도관, 전화선 등에는 접지하지 마세요.

- 감전, 화재, 고장, 폭발의 원인이 됩니다.
- 반드시 접지가 있는 콘센트를 사용하세요.
- 콘센트에 접지단자가 있더라도 접지단자 내부 배선이 연결되어 있지 않을 때는, 반드시 별도 접지를 해야 합니다.

⚠ 주의

제품을 설치할 때는 전원 코드를 빼기 쉬운 곳에 설치하세요.

- 누전에 의한 감전, 화재의 원인이 됩니다.

바닥이 튼튼하고 수평인 곳에 설치하세요.

- 이상 진동 및 소음, 고장의 원인이 됩니다.

주의사항

전원 관련

⚠ 경고

정기적으로 전원 플러그 단자 및 접촉 부분에 이물질(먼지, 물 등)을 마른 천으로 잘 닦아주세요.

- 감전, 화재의 원인이 됩니다.

전원 플러그는 코드가 아래를 향하도록 연결하세요.

- 반대로 연결할 경우 코드 내부에서 선이 끊어져 화재 및 감전의 원인이 됩니다.

전원 코드를 무리하게 구부리거나, 잡아당기거나, 비틀거나 묶지 마세요. 또한, 금속부에 걸거나, 무거운 물체를 올려놓거나, 사이에 끼워 넣거나, 제품 뒤쪽으로 밀어 넣지 마세요.

- 감전, 화재의 원인이 됩니다.

전원 플러그나 전원 코드가 손상되었을 때는 서비스센터에 연락하세요.

전원 플러그를 뽑 때는 전원 플러그를 잡고 빼 주세요.

- 감전, 화재의 원인이 됩니다.

전원 플러그는 콘센트 끝까지 확실히 연결하고, 손상된 전원 플러그, 전원 코드, 느슨해진 콘센트는 사용하지 마세요.

- 감전, 화재의 원인이 됩니다.

⚠ 주의

장시간 사용하지 않거나, 천둥 및 번개가 칠 경우에는 전원 플러그를 빼 주세요.

- 감전, 화재의 원인이 됩니다.

사용 관련

⚠ 경고

제품이 침수된 경우 전원을 차단하고 서비스센터에 연락하세요.

- 물이 완전히 빠진 후에 들어가세요.
- 감전, 화재의 원인이 됩니다.

제품에서 이상한 소리, 냄새, 연기 등이 나면 즉시 전원을 차단하고 서비스센터에 연락하세요.

- 감전, 화재의 원인이 됩니다.

휘발유, 등유, 벤젠, 시너, 알코올, 식용유(올리브유) 등이 묻어있는 세탁물은 넣지 마세요.

- 세탁기 내부가 뿌옇게 되어 있을 때는 세탁기 문을 열지 마세요.
- 화재, 폭발의 원인이 됩니다.

가스(도시가스, 프로판 가스 등)가 썰때는 제품이나 전원코드를 만지지 말고 바로 환기하세요.

- 환기 팬은 사용하지 마세요. 불꽃을 일으키면 폭발, 화재의 원인이 됩니다.

어린이가 제품 안에 들어가지 못 하게 하세요. 또한, 폐기 시에는 세탁기 문의 잠금장치(레버)를 분리하세요.

- 어린이가 세탁기안에 들어가면 갇히게 되어 숨질 위험이 있습니다.

세탁기 밑에 손, 발이나 금속 물건을 넣지 마세요.

- 상해의 원인이 됩니다.

세탁기 바닥에 붙어 있는 포장물(스펀지, 스티로폼)을 반드시 제거하고 사용하세요.

비닐 포장재는 어린이의 손이 닿지 않는 곳에 보관 또는 폐기하세요.

- 머리에 쓰는 행위 등으로 코나 입이 막혀 질식의 원인이 됩니다.

젖은 손으로 전원 플러그를 만지지 마세요.

- 감전의 원인이 됩니다.

제품 내의 전기 부품에 물이나 이물질이 들어간 경우에는 전원 플러그를 뺀 후에 서비스센터에 연락하세요.

- 감전, 화재의 원인이 됩니다.

안전을 위해 어린이나 취급이 미숙한 사람이 혼자 사용을 못 하게 하세요.

- 감전, 화상, 상해의 원인이 됩니다.

동작 중에 전원 플러그를 빼지 마세요.

- 다시 꽂을 경우, 불꽃이 발생하여 감전, 화재의 원인이 됩니다.

동작 중(고온세탁/건조/탈수)에는 세탁기의 문을 강제로 열지 마세요.

- 물이 흘러 화상을 입거나, 미끄러워 위험합니다.
- 강제로 문을 열 경우 제품 파손, 상해의 원인이 됩니다.

세제함을 열어 놓은 상태에서 세탁물 등을 넣거나 꺼내지 마세요.

- 세제함에 부딪히면 상해의 원인이 됩니다.



주의사항

급수호스가 수도꼭지에서 빠져 침수될 경우 전원 플러그를 빼 주세요.

- 감전, 화재의 원인이 됩니다.

너무 가까이에서 문을 열지 마세요.

- 뜨거운 수증기에 의해 화상, 상해의 피해가 있을 수 있습니다.

임의로 분해, 수리, 개조하지 마세요.

- 정격 퓨즈 이외의 것(구리, 철사 등)을 사용하지 마세요.
- 수리 및 재설치 등이 필요할 때는 서비스센터로 연락하세요.
- 감전, 화재, 고장, 상해의 원인이 됩니다.

⚠ 주의

제품에 이물질(세제, 오물, 음식물 찌꺼기 등)이 묻어 있는 경우 전원 플러그를 빼고 부드러운 천에 물을 약간 묻혀 닦아 주세요.

- 변색, 변형, 파손, 녹 발생의 원인이 됩니다.

동작 중 5E 또는 5C점검 문구가 발생할 경우, 배수 이상이 아닌지 확인하세요.

- 배수 이상으로 세탁기가 침수된 상태로 사용하면, 누전에 의한 감전, 화재의 원인이 됩니다.

사용 전 문의 패키징 표면에 이물질(실밥 등)이 붙어 있지 않은지 확인하세요.

- 문이 밀착되지 않으므로 누수의 원인이 됩니다.

유모차 커버 등 플라스틱이 부착된 세탁물이나 큰 버클, 금속성 단추, 무거운 금속 등이 달린 옷을 세탁할 경우, 내측 유리가 강한 충격에 의해 파손될 우려가 있습니다.

- 파손 시 상해의 위험이 있습니다.
- 파손 시 삼성 서비스센터로 문의하시면 도움을 받으실 수 있습니다.

세탁기 사용 시에만 수도꼭지를 열어 주세요.

- 급수 호스 연결 부위에 나사가 풀어져 있어 물이 샐 경우 재산상의 손해 및 상해의 원인이 됩니다.

단수 후나 급수호스를 분리한 후 다시 연결할 때는 천천히 수도꼭지를 열어 주세요. 장시간 사용하지 않았을 경우에도 같습니다.

- 급수호스, 수도배관에 공기가 고여 압축 되어진 공기압에 의해 부품이 파손되거나 누수의 원인이 됩니다.

세탁기 동작 전 수도꼭지를 틀어, 급수 호스의 접속 부분이 느슨해지지 않았는지 또는 누수 발생이 없는지를 확인하세요.

- 나사나 호스 연결 등이 느슨해지면 누수의 원인이 됩니다.

세탁 전 모든 의류의 주머니에 아무것도 들어 있지 않은지 확인하세요.

- 단단하고 예리한 물체(동전, 안전핀, 못, 나사, 돌 등)는 제품 고장의 원인이 됩니다.

세탁물이 투입구 주변에 걸리지 않도록 잘 넣어 주시고 머리카락 등 이물질이 붙어 있으면 깨끗이 제거해 주세요.

- 세탁물, 머리카락 등 이물질이 투입구 주변에 걸릴 경우 세탁물 손상, 제품파손, 누수의 원인이 됩니다.



고온세탁 또는 건조 시 배수되는 물과 공기는 뜨거우므로 손대지 마세요.

- 화상, 상해의 원인이 됩니다.

제품에 살충제나 가연성 스프레이를 뿌리지 마세요.

- 인체에 해로울 뿐 아니라 감전, 화재, 고장의 원인이 됩니다.

자석류를 제품 주변에 두지 마세요.

- 오동작으로 인한 상해의 원인이 됩니다.

세탁물 이외의 것을 넣지 마세요. (신발, 음식물, 동물 등)

- 이상 진동으로 인한 제품 손상, 상해의 원인이 됩니다.

송곳, 손톱 끝이나 핀 등으로 버튼을 누르지 마세요.

- 감전, 상해의 원인이 됩니다.

이불 등의 큰 세탁물은 세탁망에 넣어 사용하지 마세요.

- 양말, 브레지어 등은 세탁망에 넣고, 사용 시에는 다른 세탁물과 함께 사용하세요.
- 이상 진동으로 인한 상해의 원인이 됩니다.

드라이클리닝 세제를 직접 사용하지 말고, 드라이클리닝 세제가 묻은 의류도 세탁, 헹굼, 탈수하지 마세요.

- 기름의 산화 열에 의한 자연 발화, 인화의 원인이 됩니다.

삶음세탁 및 스팀, 구김 제거, 건조코스를 사용할 경우 도어(유리)가 뜨거우므로 작동 중 도어(유리)를 만지거나 열지 마세요.

- 고온 상태이므로, 화상의 원인이 됩니다.

제품 위에 올라가거나, 물건(세탁물, 쏫볼, 담뱃불, 그릇, 약품, 금속 등)을 올려놓지 마세요.

- 감전, 화재, 고장, 상해의 원인이 됩니다.

세제함을 빼 둔 채로 세탁기를 동작시키지 마세요.

- 누수로 인한 감전, 상해의 원인이 됩니다.

피부관리실, 안마시술소 등에서 사용하는 오일, 크림, 로션 등의 약품이 묻은 세탁물은 세탁하지 마세요.

- 패킹이 변형되어 누수의 원인이 됩니다.

냉온수기의 온수는 사용하지 마세요.

- 제품 고장의 원인이 됩니다.

손빨래용 천연비누를 사용하지 마세요.

- 굳어서 내부에 쌓이게 되면 고장, 변색, 녹 발생, 악취의 원인이 됩니다.

바닥에 환기구가 있는 세탁기의 경우, 이 부분이 카펫이나 다른 물체로 가려지지 않도록 하세요.

젖은 손으로 제품을 동작시키지 마세요.

- 감전의 위험이 있습니다.

굳어버린 세제는 사용하지 마세요.

- 굳은 것이 내부에 쌓이게 되면, 누수의 원인이 됩니다.



주의사항

세제 넣는 곳을 열고 안에 손을 넣지 마세요.

- 세제 투입장치에 손이 끼어 상해의 원인이 됩니다.

세탁조에 철제품(옷핀, 머리핀 등), 표백제를 장시간 내버려두지 마세요.

- 녹 발생의 원인이 됩니다.
※ 세탁조에 녹이 발생한 경우에는 스펀지에 부드러운 세정제(중성세제)를 묻혀서 닦아 주세요.
(금속 수세미는 절대 사용하지 마세요.)

문을 닫을 때 어린이 손가락이 끼지 않도록 주의하세요.

- 상해의 위험이 있습니다.

방수성 시트, 매트, 의류(*)는 세탁 및 탈수, 건조하지 마세요.

- 두껍고 딱딱한 매트는 세탁기로 세탁 가능하다는 표시가 있더라도 세탁하지 마세요.
- 이상 진동으로 인한 상해 및 본체, 벽, 바닥 등의 파손, 의류의 손상 등의 원인이 됩니다.
* 양모 이불, 레인커버, 낚시 조끼나 스키복 바지, 침낭, 기저귀 커버, 땀복, 자전거 및 오토바이와 자동차 커버 등.
- 스포츠버블 코스가 있는 제품은 세탁이 가능합니다.

청소 관련

⚠ 경고

제품에 물을 직접 뿌리거나 벤젠, 시너, 알코올 등으로 닦지 마세요.

- 변색, 변형, 파손, 감전, 화재의 원인이 됩니다.

청소 시에는 전원 플러그를 빼세요.

- 감전, 화재의 원인이 됩니다.

강산성 세척제를 사용하지 마세요.

💡 안전점검 - 오래 사용한 세탁기의 소비자 안전점검!

이러한 증상이 있습니까?

- 전원코드, 플러그가 몹시 뜨겁거나 파손되었다.
- 세탁기와 접촉하면 찌릿찌릿한 감전을 느낀다.
- 사용 중 타는 냄새와 연기가 난다.
- 종종 스위치를 켜도 동작하지 않을 때가 있다.
- 계속 급수가 되고, 물 조절이 안되고, 세탁조가 돌지 않는다.
- 수평을 유지했는데도 흔들거린다.
- 급수호스 연결 시 누수가 된다.
- 그 밖의 이상이나 고장이 있다.

이럴 땐 사용 금지

- 안전을 위해 전원 스위치를 끄고 콘센트에서 플러그를 뽑아 놓으세요.
- 구매처 또는 서비스센터로 연락하여 점검을 받으세요.
※ 절대 소비자의 임의로 수리를 하지 마세요.

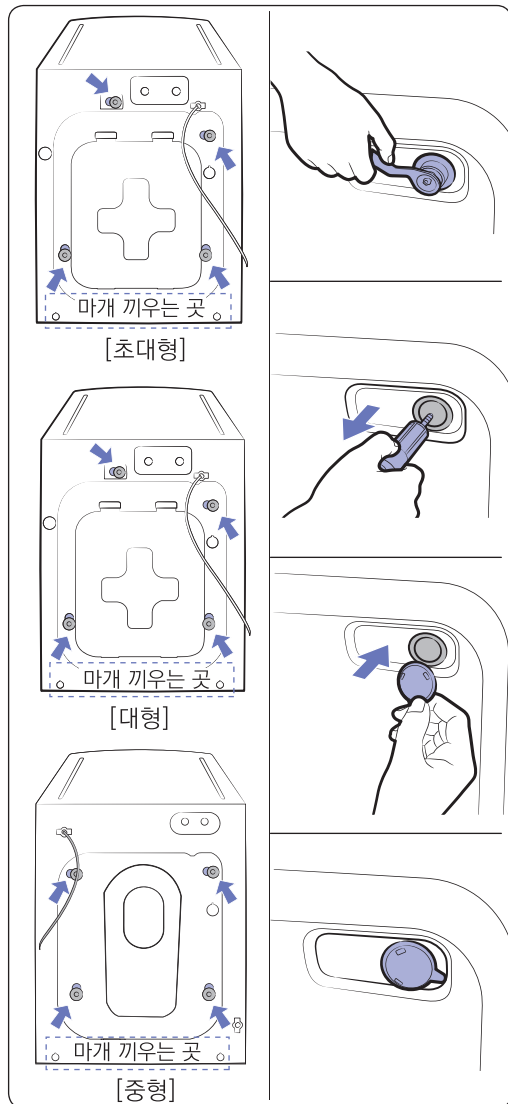


설치하기

설치 전 주의사항

1. 바닥이 단단하고 수평인 곳에 설치해 주세요.
2. 직사광선, 습기 많은 곳은 피하고 통풍이 잘 되는 곳에 설치해 주세요.
3. 겨울철에 얼 염려가 있거나 연탄가스가 있는 곳에 설치하지 마세요.
4. 난로와 같은 열기구와 가까운 곳은 피해 주세요.

안전장치 분해방법



5. 부속품 중 스패너를 이용하여 안전장치 나사를 풀고 본체 후면에서 떼어내 주세요.
 - 안전장치의 수량은 제품에 따라 다를 수 있습니다.
6. 부속품 중 안전장치 마개를 안전장치 고정 홈에 끼워 고정하세요.
 - 제품 모델에 따라 고정 홈에 끼울 안전 마개의 개수는 3~6 개입니다.

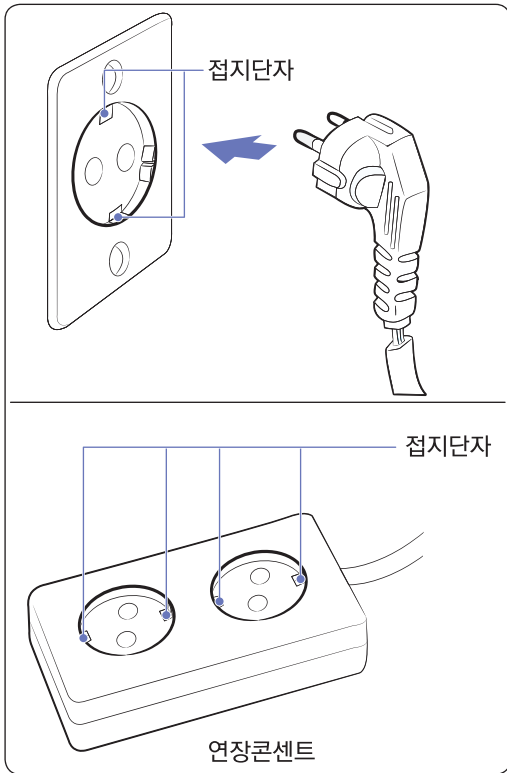
⚠ 주의

- 분해한 안전 장치는 보관하여, 이사할 때 다시 끼워 사용하세요.
- 안전 장치 미 고정 후 이동 시 마찰에 의해 세탁기가 부서지거나 고장 날 수 있습니다.
- 환경상 사람이 들어갈 수 없는 공간 설치 시 3m 이내 근거리에서 안전장치 제거 후 설치할 수 있습니다.

설치하기

접지하기

전기 누전이나 감전 사고 방지를 위해 접지해주세요.



콘센트에 접지단자가 있는 경우

- 콘센트에 접지단자가 있더라도 접지단자 내부배선이 연결되어 있지 않을 때는, 반드시 별도 접지를 해야 합니다.

콘센트에 접지단자가 없는 경우

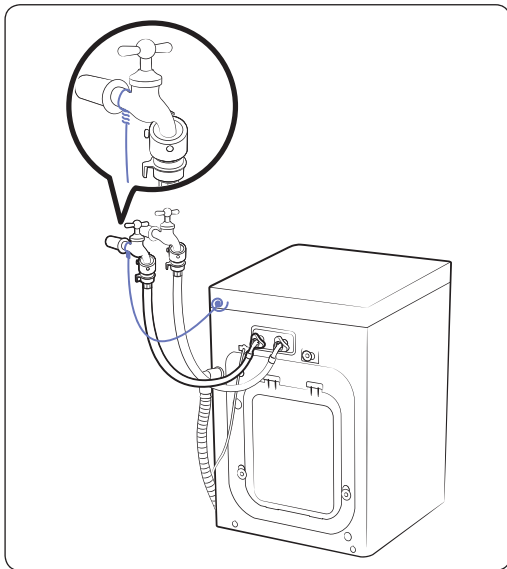
- 접지선(구리선)을 수도꼭지에 2~3 번 감아 주세요.

⚠ 주의

- 가스관, 플라스틱 수도관, 전화선 등에는 접지하지 마세요.
- 감전, 폭발의 위험이 있습니다.

📖 참고

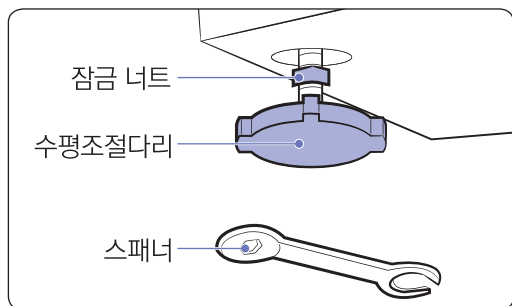
- 접지선을 삼성전자 서비스센터에서 구매하여 제품 뒷면에 연결해 주세요.



수평 설치 방법

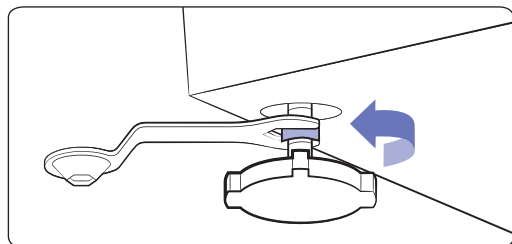
이 설명서는 여러 모델의 공용 설명서입니다. 구매하신 제품에 맞는 설명(부속품)을 참조하세요.

1. 먼저 설치할 장소를 선택해 주세요.
 - 세탁기와 벽면과의 거리는 10 cm 이상 띄워서 설치하세요.
2. 설치할 곳 바닥면의 수평을 확인 후 수평조정다리로 높낮이를 맞춰 주세요.
 - 세탁기 전면, 좌우 모서리 부분을 누르거나 탈수 동작 시 세탁기에 흔들림이 있으면 세탁기 다리 높이를 조절하세요.
 - 4 개의 다리와 바닥면이 맞닿아 제품이 흔들리지 않아야 합니다.
 - 제품에 있는 수평계의 공기방울이 중앙의 원에 위치하도록 4개의 다리 높이를 조절 하세요.

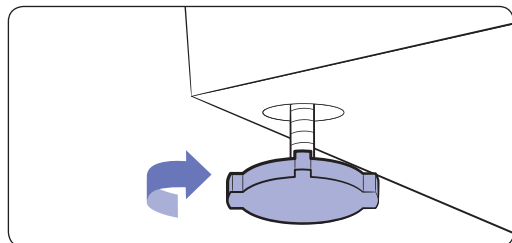


수평이 아닌 경우

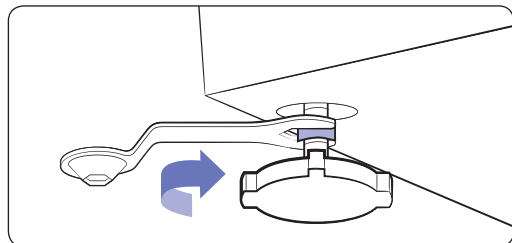
- 4개의 수평조정 다리 중 높거나 낮은 쪽의 수평조정다리를 맞춰주세요.
- 조절 후 잠금너트를 오른쪽으로 돌려 완전히 조여주세요.



1. 스페너를 이용하여, 너트를 왼쪽으로 돌리면 풀립니다.



2. 수평조정 다리를 오른쪽으로 돌려 높이를 맞추세요.



3. 스페너를 이용하여, 너트를 오른쪽으로 돌려 고정시키세요.

설치하기

매입형기기 설치 방법

본 세탁기는 일반적인 가정용 싱크대 하부장에 빌트인 설치하도록 구성되어 있습니다.

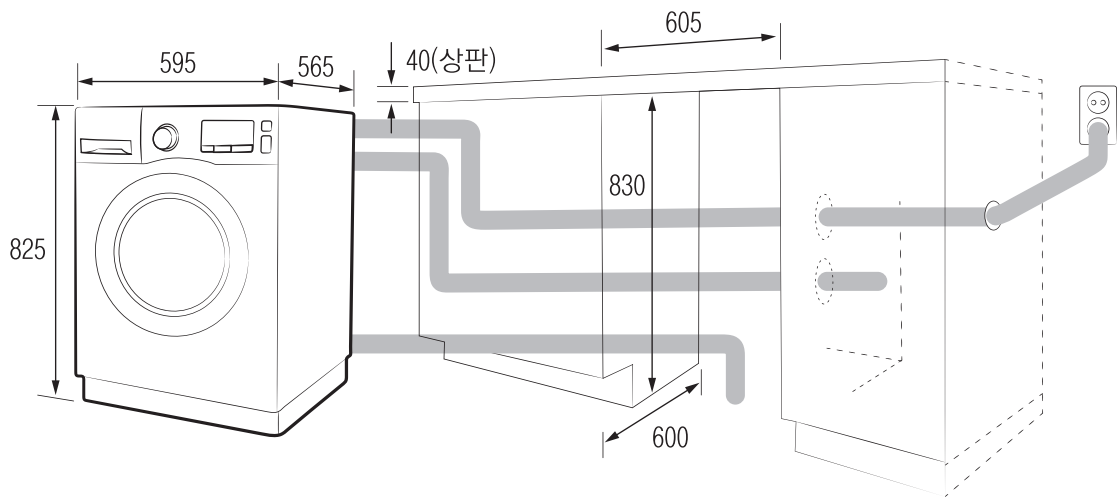
설치 공간은 이물질 없이 깨끗한 상태로 비어 있어야 합니다.

설치 공간은 최소 가로 605 mm, 높이 830 mm, 깊이 600 mm 이상이어야 합니다.

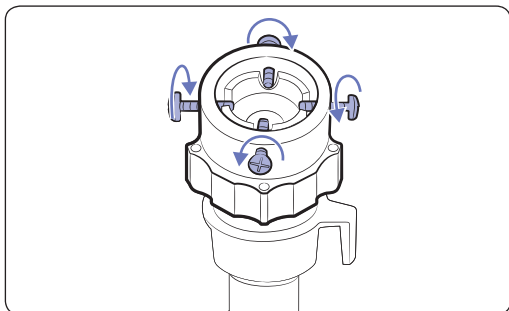
세탁기와 싱크대 상판의 앞 가장자리가 나란히 와야 하므로 싱크대 상판의 깊이는 최고 600 mm 이상이어야 합니다.

참고

상판 위에 쿡탑이 들어갈 경우 상판 높이 및 설치 높이 확인이 필요합니다.

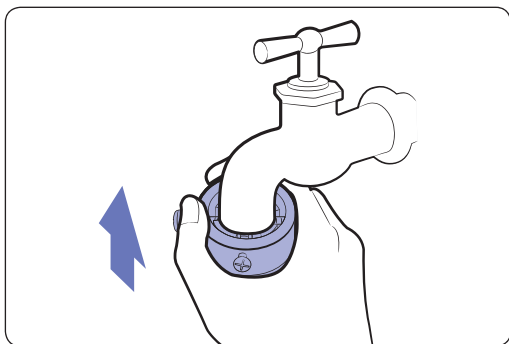


급수호스 연결방법

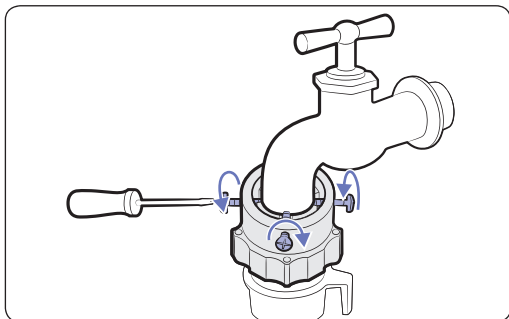


수도꼭지 연결방법

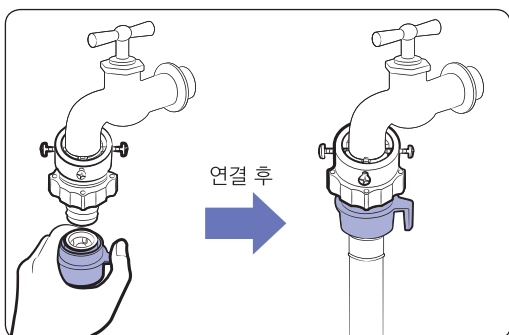
1. 연결기의 4개의 나사를 모두 풀어주세요.



2. 연결기를 수도꼭지 끝까지 밀어 올리세요.

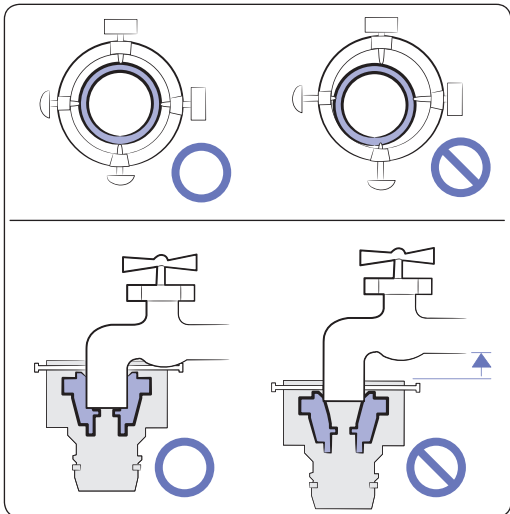
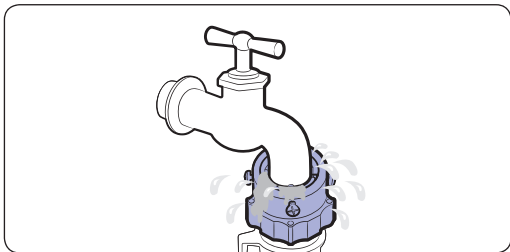
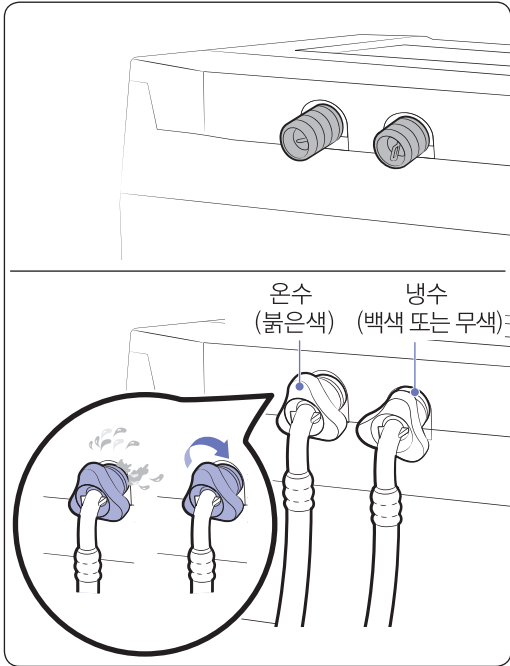


3. 연결기의 나사를 조여 주세요.
• 4 개의 나사를 같은 깊이로 조여 주세요.



4. 급수호스의 누름부를 누른 상태에서 급수호스를 연결기에 끼우고 누른 손을 놓으면 '딱' 소리가 나면서 연결됩니다.
• 냉수호스와 온수호스가 바뀌지 않도록 주의하세요.

설치하기



급수부 냉/온수 연결방법

세탁기 뒷면에 있는 급수호스 연결구에 급수호스를 연결해 주세요.

⚠ 주의

- 수도꼭지를 열어 물이 새는지 확인하세요.
- 물이 새는 곳이 있으면 세탁기를 사용하지 마세요. (감전 또는 상해의 원인이 됩니다.)
- 온수 단독으로 연결하지 마세요. (옷감이 손상 될 수 있습니다.)
- 냉수와 온수 호스 연결이 바뀌면 건조가 안 될 수 있으며 오작동 발생의 원인이 됩니다.
- 급수호스는 낡은 호스를 재사용하지 마시고, 반드시 제품과 함께 제공된 새것을 연결하세요.
- 급수호스를 교체하실 때엔 반드시 삼성전자에서 제공하는 급수호스를 사용하세요.
- 수도 꼭지에 급수호스 연결전 수도관내에 녹물이 있을 수 있으니 물을 빼내고 삽입하여 주세요.

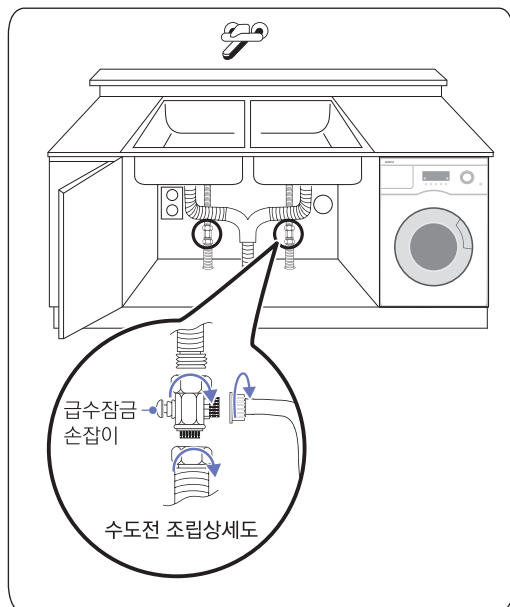
[연결 후 물이 새 경우]

급수호스 연결 방법을 다시 한번 처음부터 조립해 주세요.

급수호스가 수도꼭지에 정확하게 밀착되어 있는지, 수도꼭지의 나사가 느슨하게 연결되어 있는지 확인해 주세요.

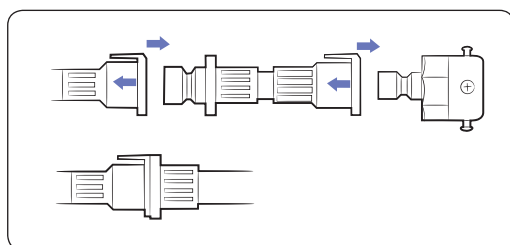
📖 참고

- 연결기와 수도꼭지의 크기가 다를 때 가까운 철물점에서 맞는 수도꼭지를 구입하세요.
- 단수, 장기간 사용하지 않을 경우 수도꼭지를 잠가 주세요.
 - 수압으로 인한 누수를 예방하기 위함입니다.



싱크대의 수도배관 연결방법

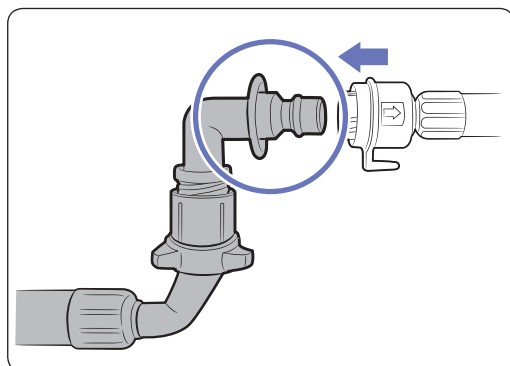
1. 싱크대 하부의 배관에 수도전을 설치하세요.
2. 호스가 꺾이지 않도록 호스 방향으로 설치하세요.
 - 누수가 되지 않도록 설치하세요



급수호스를 더 길게 사용하려면

세탁기가 수도꼭지와 멀리 떨어져 있는 경우 이렇게 해보세요.

1. 연장용 호스를 구입해서 연결해 주세요.
 - 연장용 호스를 삼성전자 서비스센터에서 따로 구입하여 연결한 후 사용하세요.
 - 급수호스 연장 시 설치 전문기사나 서비스 기사에게 의뢰하세요.
(3 m 이하를 권장합니다.)



2. 남은 호스를 사용해서 연결해 주세요.
 - 냉수만 사용하는 곳에서는 남은 호스를 호스 연결기에 연결하면 더 길게 사용할 수 있습니다.

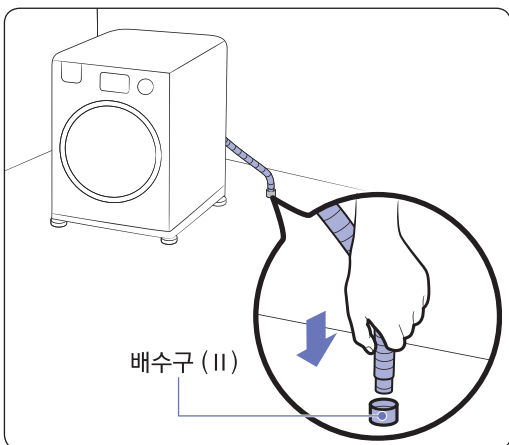
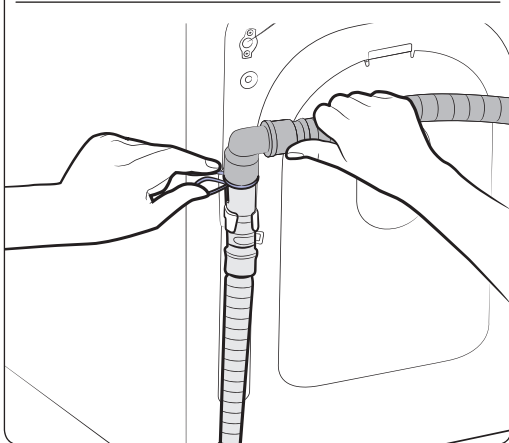
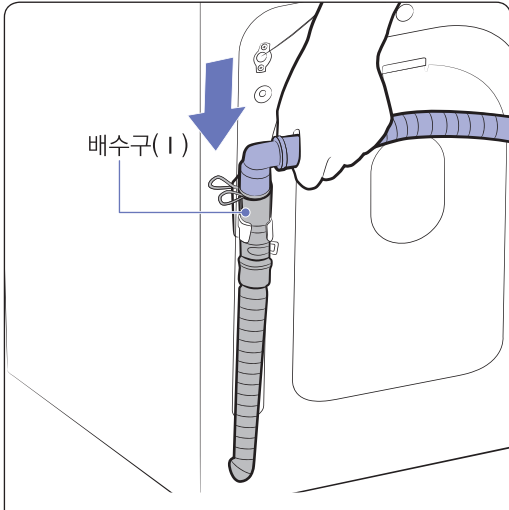
참고

- 연장용 호스나 호스 연결기는 삼성전자 서비스 센터에서 별도로 구입하세요.

설치하기

배수호스 연결방법

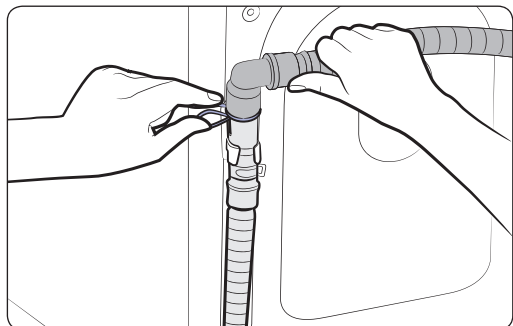
설치하기



직접 배수 시킬 경우

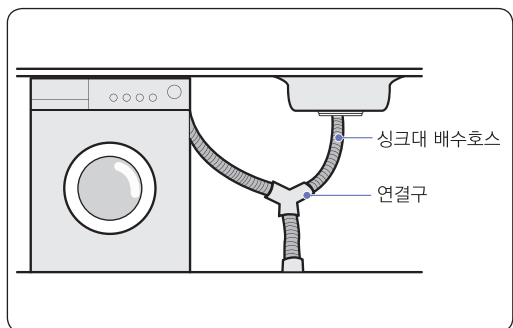
1. 배수호스 연결고리를 누른 후 배수호스를 끼워주세요.
 - 호스를 배수구(1)에 꼭 끼운 후 연결고리를 눌러 몸체쪽으로 밀어붙여 고정 시키세요.

2. 배수호스 연결 후 아래 내용을 참고 및 확인하세요.
 - 배수 시 배수되는 물, 거품 또는 따뜻한 공기가 썰 수 있습니다.
 - 배수호스는 배수구(II)보다 낮게 설치하고, 길이는 3m 이상 연장하지 마세요. (배수호스 연장 시 설치 전문기사 또는 서비스 기사에게 의뢰하세요.)

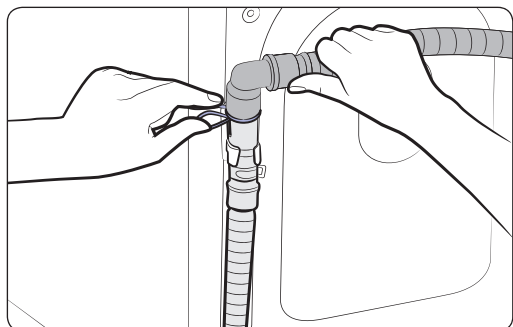


싱크대 배수호스를 이용하여 배수할 경우

1. 배수호스를 배수구 있는 방향으로 끼우세요.

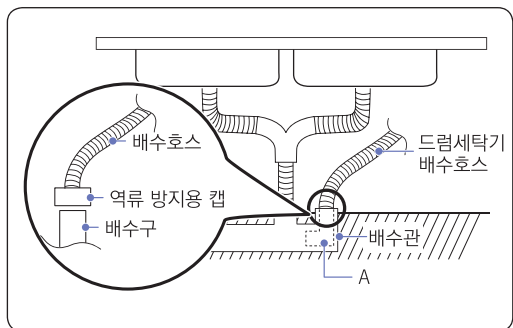


2. 배수호스 연결구를 이용하여 싱크대 배수호스에 연결시 누수가 되지 않도록 밀봉 하세요.



별도의 배수구가 있는 경우

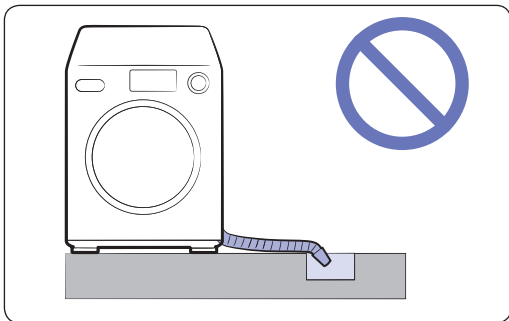
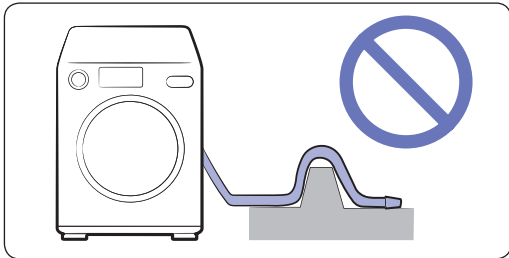
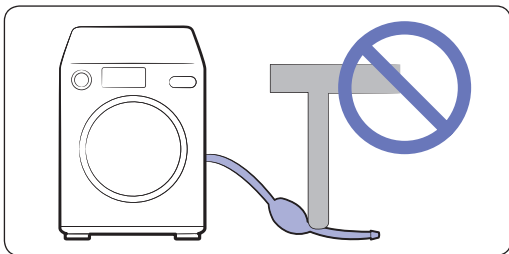
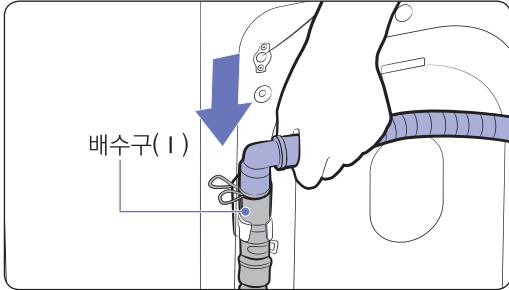
1. 배수호스를 원하는 방향으로 끼우세요.



2. 역류 방지용 캡을 이용하여 배수구에 설치하세요.
 - 배수호스에 역류 방지용 캡을 끼우세요.
 - 역류 방지용 캡을 끼운 후 배수관에 완전히 삽입하세요.
 누수의 우려가 있을 경우 실리콘 또는 본드로 도포하여 누수가 되지 않도록 하세요.

설치하기

배수호스 연결 시 주의사항



1. 배수호스는 단단히 연결해 주세요.
 - 연결부위에 누수가 발생할 수 있습니다.
2. 배수호스가 꼬이거나 무거운 물건에 눌리지 않도록 해주세요.
 - 배수 및 건조 불량일 수 있습니다.
3. 배수 연장호스를 사용할 경우 굴곡이 없도록 수평으로 설치해 주세요.
4. 배수호스 끝이 물에 잠기지 않게 해주세요.
 - 배수 및 건조 불량일 수 있습니다.

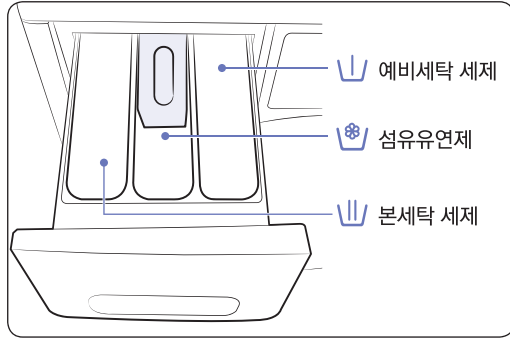
참고

배수호스와 배수구(II) 홀의 크기가 다를때

- 공구 상점에서 얇은 호스를 구입 후, 연결하여 사용하세요.
- 배수 안됨으로 인한 탈수불량 및 바닥누수가 발생할 수 있습니다.
- 연결부는 밴드링 등으로 연결하세요.
 - 장기간 사용 시 발생할 수 있는 누수를 예방하기 위함입니다.

세제와 섬유 유연제 넣기

세제 넣는 곳



예비세탁 선택 시 세제 넣는 곳

- 오염이 심한 세탁물을 세탁 할 때 사용하세요.
- 예비세탁 시에는 표준세제량의 절반 이하로 넣어 주세요.



섬유 유연제 넣는 곳

- 헹굼 시에 사용되며, 세탁물의 정전기 발생을 줄이고, 옷감을 부드럽게 하고 싶을 때 사용합니다.



본세탁 선택 시 세제 넣는 곳

- 일반세탁물을 세탁 할 때 사용하세요.

⚠ 주의

- 분말 세제를 세탁물에 직접 뿌리면 탈색의 원인이 됩니다. 반드시 세제 넣는 곳에 넣어 주세요.
- 세제를 많이 넣어 사용하면 아래와 같은 문제가 발생하여 제품의 고장 및 수명 단축의 원인이 될 수 있습니다.
 - 거품이 많이 발생하여 헹굼시간이 연장되는 등 정상적인 헹굼이 진행되지 않습니다.
 - 거품의 압력상승으로 거품이 새거나 세제 넣는 곳 전면으로 역류될 수 있습니다.
 - 최종 탈수 후에 거품이 완전히 빠지지 않을 수 있습니다.
- 수온, 수압이 낮은 경우, 온수만 급수된 경우 세제가 투입되지 않고 남아 있을 수 있습니다.
- 급수중 세제넣는 곳을 열면
 - 물이 밖으로 흘러 넘칠 수 있습니다.
 - 세제가 투입되지 않거나 헹굼제가 중간에 투입될 수도 있습니다.

📖 참고

- 세제 넣는 곳에 물기가 남아있으면 세제가 남아 지저분 할 수 있으므로 마른수건으로 닦아 물기를 제거하세요. (일주일에 1 회 이상 청소해 주세요.)
- 세제는 매번 세탁할 때마다 설정된 코스에 맞게 세제 넣는 곳에 나누어 넣어 주세요.
- 세제 투입 시에는 먼저 급수호스가 바르게 연결되었는지 확인 해주세요.
- 세제 투입이 원활하도록 세제는 세제 넣는 곳 안쪽으로 넣어 주세요.
- 드럼 전용 세제 사용 시에는 세제 제품의 사용 설명서를 참조하세요.

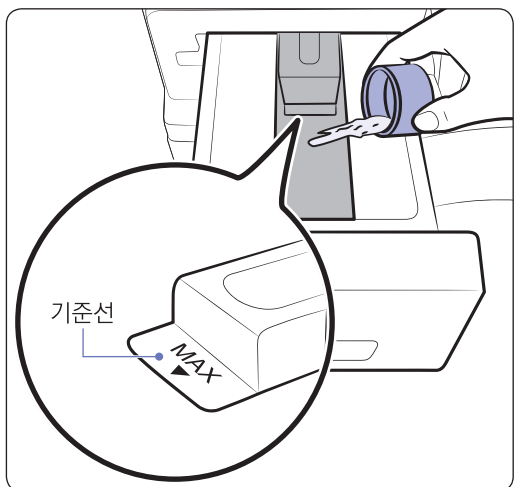
[세제량 참고]

- 사용하시는 세제 제품의 세제컵을 기준으로 세제량을 넣어주세요.
- 각 세제 브랜드에서 제공하는 세제량 참고표를 기준으로 세제별 적정량을 투입해 주세요.
- 드럼 전용 세제 사용 시에는 세제 제품의 사용 설명서를 참조하세요.
- 표준수량은 세탁물이 1/2 이하일 경우 약 20 ℓ 내외이며, 2/3 이상일 경우 약 30 ℓ 이하입니다.



세제와 섬유 유연제 넣기

섬유 유연제 넣는방법



1. 섬유 유연제가 넘치지 않게 세제량 참고표를 참조하여 적정량을 넣어 주세요. (섬유 유연제 기준선(MAX)이하 까지만 넣어 주세요.)
2. 섬유 유연제가 출렁거리지 않도록 세제함을 살며시 밀어 넣어 주세요.
3. 섬유 유연제는 마지막 행굼 시에 자동으로 들어갑니다.

⚠ 주의

섬유 유연제 넣을때 주의사항

- 농축 섬유 유연제는 점도가 높은 액체이기 때문에 물에 잘 녹지 않아서 자동으로 투입 되지 않을 수 있으니 사용을 하지 않는 것이 좋습니다.

세제의 종류

세탁물 보호를 위해 세탁물 취급표시와 올바른 세제 선택법을 알아두세요.

분말합성세제

- 울이나 실크를 제외한 모든 의류에 사용 가능한 세제로 농도에 따라 표준세제/농축세제로 나뉩니다.

액체합성세제

- 액체 형태의 합성세제로 울이나 실크를 제외한 모든 의류에 사용 가능하며 찬물에도 쉽게 녹는 장점이 있습니다.
- 일부, 물에 잘 녹지 않거나 점도가 높은 세제를 사용하면, 세탁 후 드럼통 내부에 세제가 남아 행굼력이 떨어집니다.

울전용세제 (중성세제)

- 울이나 섬세 의류(아크릴, 폴리에스테르, 나일론 등)용으로 사용되는 중성세제로 세척력이 약간 떨어지나 직물의 표면을 상하지 않게 해 줍니다.

섬유 유연제

- 마지막 행굼 시에 넣어주면 의류의 정전기 방지와 유연 효과를 얻을 수 있습니다. 농도에 따라 표준 유연제/농축 유연제로 나뉩니다.

염소계 표백제

- 락스류로 낮은 온도에서 표백이 잘 되어서 색깔있는 의류와 접촉 시 바로 탈색이 될 수 있으므로 주의해서 사용해 주세요.

산소계 표백제

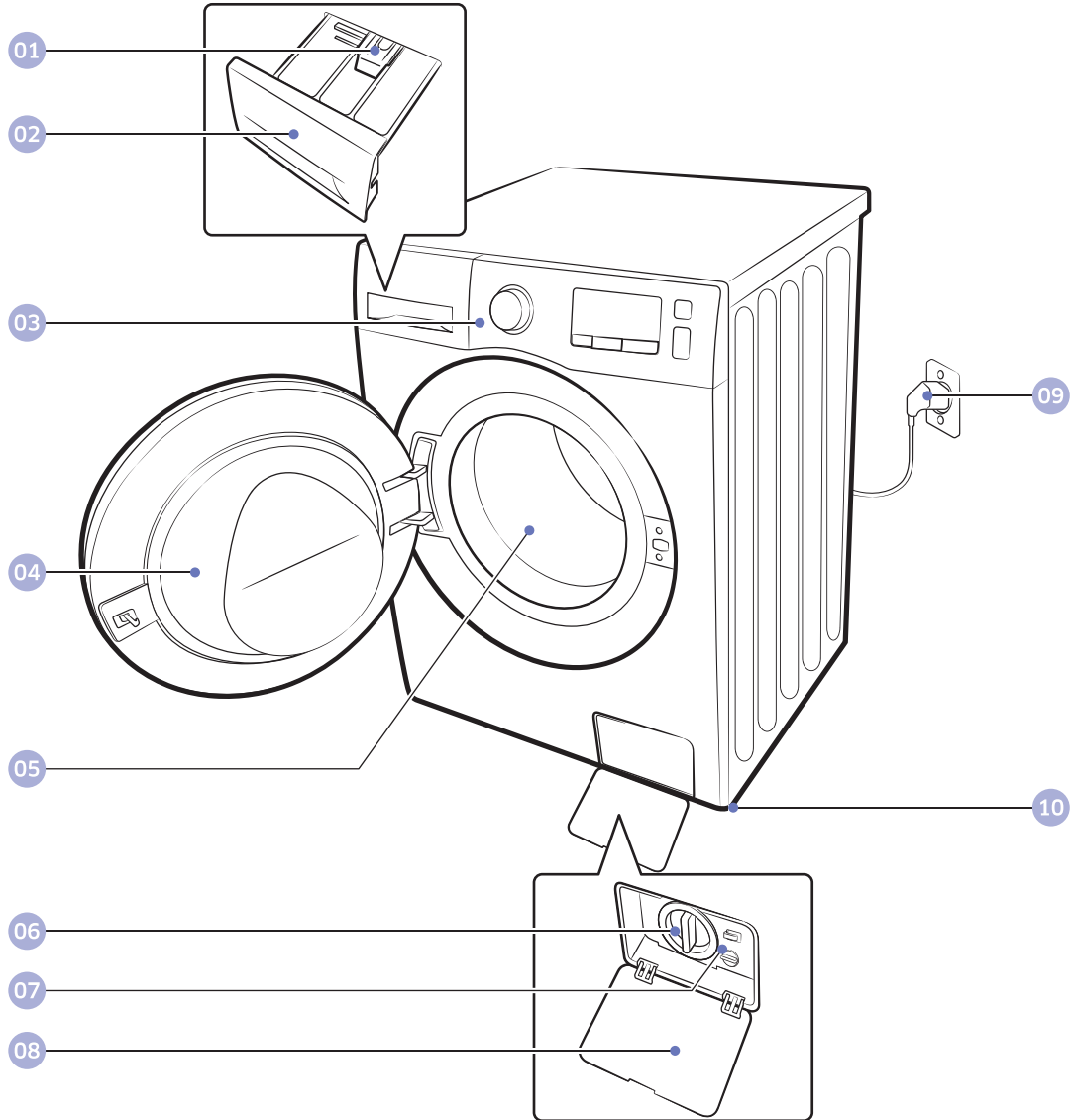
- 실크와 울을 제외한 색과 무늬가 있는 어떤 의류도 표백이 가능합니다.
- 많은 양을 사용할 경우 '탈색'으로 인하여 세탁물에 손상을 줄 수 있습니다.

☞ 참고

- 액체 합성세제 및 표백제 사용 시 세탁기에 세제가 닿으면 부식, 변색, 솔벤트 크랙 등이 발생하므로 묻지 않도록 주의하고 묻을 경우에는 빨리 제거하세요.



각 부분의 이름



01 분리용 버튼

02 세제 넣는 곳

03 조작부

04 문

05 세탁조

06 배수 필터

07 잔수제거장치

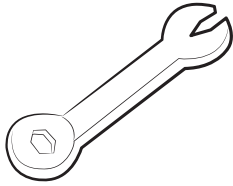
08 전면 뚜껑

09 전원코드

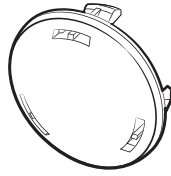
10 수평조절다리

각 부분의 이름

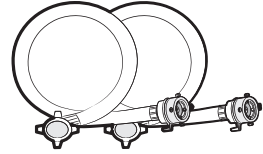
부속품



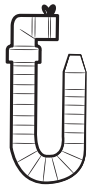
스패너



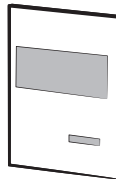
안전장치 마개
(모델에 따라 개수가 다를 수 있습니다.)



급수호스



배수호스



매뉴얼

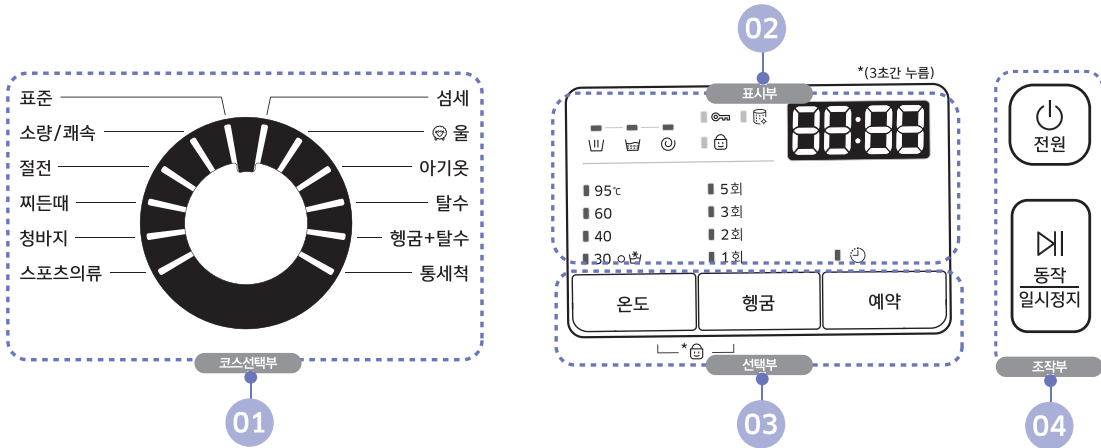







미끄럼 방지 패드 2 장

참고

- 부속품은 제품에 따라 다를 수 있습니다.
- 급수호스와 배수호스(연장용)는 가까운 서비스 센터에서 추가로 구입하실 수 있습니다.
- 빌트인 모델은 급수호스, 배수호스, 스패너가 제공되지 않습니다.
- 빌트인 모델은 급수호스, 배수호스가 설치기사가 설치시 별도로 제공됩니다.
- 안전장치마개 수량은 제품에 따라 다를 수 있습니다.

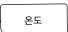
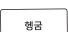
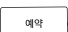


버튼의 기본기능 및 세탁코스 이용하기



01 코스선택부	코스선택 • [코스선택] 다이얼을 돌려 원하는 코스를 선택하세요.
02 표시부	남은시간/예약시간표시 • 세탁 종료시까지 남은 시간이 표시 됩니다.  자가진단 표시 • 이상발생시에는 시간 표시부에 자가진단 표시가 나타납니다.  어린이 보호 표시 • 어린이 보호기능이 설정되어 있을 때 램프가 켜집니다.  문잠김 표시 • 램프가 꺼져 있을 때는 문을 열 수 있는 상태임을 알려주며, 램프가 켜져 있을 때는 문을 열 수 없는 상태입니다. • 동작중 자동으로 문잠김이 표시  통세척 표시 • 세탁, 행굼, 탈수를 포함한 코스를 39 회 진행한 후 40~45 회 종료 시 60 분 간 점등됩니다. • 램프 점등 시 통세척 코스를 진행해 주세요. 

버튼의 기본기능 및 세탁코스 이용하기

버튼의 기본기능 및 세탁코스 이용하기

03 선택부	 <p>온도 버튼</p> <ul style="list-style-type: none"> 전원을 켜 상태에서 표준코스의 40 °C가 표시됩니다. 버튼을 누를 때마다 40 °C → 60 °C → 95 °C → 냉수 → 30 °C 의 순서로 반복 됩니다. (표준코스 기준) 60 °C이상 선택시 냉/온수가 같이 급수됩니다. 각 코스별 온도 선택 범위는 서로 다릅니다. <p>※ 온수 단독으로 연결하여 사용하지 마세요. 온수를 연결하지 않으면 냉수만 급수됩니다</p>
	 <p>행굼 버튼</p> <ul style="list-style-type: none"> 행굼을 추가할 때 선택 하세요. 최대 5 회까지 선택할 수 있습니다.
	 <p>예약 버튼</p> <ul style="list-style-type: none"> 예약을 하고 싶을 때 사용하세요. 코스 선택 후 한번 누를때 마다 1 시간씩 증가하여 최대 24 시간까지 예약이 가능합니다. (코스마다 예약시간이 다를 수 도 있습니다.) 세탁이 완료될 때 까지의 소요되는 시간을 표시합니다. 예약을 취소할 경우 전원을 off한 후 다시 시작하세요.
04 조작부	 <p>전원 버튼</p> <ul style="list-style-type: none"> 전원버튼을 누를때 마다(켜짐),(꺼짐)상태가 반복 됩니다. 전원이 켜진 상태에서 10 분간 다른 버튼의 조작이 없으면 자동으로 전원이 꺼집니다. 종료 후 전원이 자동으로 꺼집니다.
	 <p>동작/일시정지 버튼</p> <ul style="list-style-type: none"> 세탁을 시작하거나 일시정지할 때 또는 문을 열려고 할 때 사용하세요. (세탁기 안에 물이 많을 경우 문이 안 열릴 수 도 있습니다.) 버튼을 누를때 마다 동작과 일시정지가 반복 됩니다.

버튼의 기본기능 및 세탁코스 이용하기

세탁기 간단 사용법

1. 문을 열고 빨랫감을 넣어 주세요.

⚠ 주의

- 세탁하기 전에 주머니 및 기타 이물질을 확인하세요.
(배수필터에는 머리핀, 브래지어 철심, 이쑤시개, 동전, 볼펜심, 목걸이, 노란 고무줄, 일회용 기저귀, 티슈형 세제 등이 걸러질 수 있고, 제품 사용 중 소음 및 배수 안 됨에 해당하는 고장이 발생할 수 있습니다.)
 - 세탁물이 투입구 주변에 걸리지 않도록 넣어 주세요.
(세탁물 손상, 제품파손 및 누수의 원인이 됩니다.)
 - 세탁조에 지나치게 많은 양의 세탁물을 넣지 마세요.
2. 세탁량에 맞게 세제와 섬유 유연제를 넣고 세제 넣는 곳을 닫아 주세요.
 3. [전원] 버튼을 누르세요.
 - 자동으로 표준코스(40℃세탁수온)가 선택됩니다.
 4. [코스선택] 다이얼을 돌려 원하는 코스를 선택하세요.
 5. [동작/일시정지] 버튼을 누르세요.
 6. 세탁이 끝나면 멜로디와 함께 전원이 꺼집니다.

버튼의 기본기능 및 세탁코스 이용하기

표준 코스

세탁기 전원을 켜면 자동으로 선택되는 기본 코스로 울/견/섬세의류를 제외한 대부분의 일반 섬유의 세탁이 가능합니다. (흡수력이 높은 타월류는 1 회 세탁 시 3 kg 이하로 세탁하세요.)

1. 문을 열고 빨랫감을 넣은 후 문을 닫아 주세요.
2. 세탁물의 양에 맞게 세제와 섬유유연제를 넣고 세제 넣는 곳을 닫아 주세요.
 - 본세탁 세제 넣는 곳(♣)에 알맞은 양의 세제를 넣고, 섬유유연제는 섬유유연제 기준선(MAX) 이하로 넣어주세요.
 - 예비 세탁시에는 예비세탁 세제넣는곳 (♣)에 세제를 추가로 넣어주세요.
3. [전원] 버튼을 누르세요.
 - 자동으로 표준 코스가 선택됩니다.
 - 세탁온도는 40 °C, 행굼횟수는 3 회로 자동 선택 됩니다.
 - 세탁온도, 행굼횟수를 각 버튼을 눌러 변경할 수 있습니다.
 - 세탁온도는 냉수, 30 °C, 40 °C, 60 °C, 95 °C만 선택 가능합니다.
4. [동작/일시정지] 버튼을 누르세요.
 - 동작버튼을 누르면 세탁이 진행됩니다.

예비세탁이란? (예비세탁 버튼 있는 모델 선택 가능)

- 본 세탁을 하기 전에 먼저 약 10 분 동안 애벌 세탁을 하고, 배수 후 탈수를 하는 동작을 의미 합니다.
- ※ 예비세탁 후 본 세탁이 진행되며 특히 오염이 심한 세탁물일 경우에 더욱 효과적입니다.

⚠ 주의

- 세탁물이 투입구 주변에 걸리지 않도록 잘 넣어주시고 머리카락 등 이물이 붙어 있으면 깨끗이 제거해 주세요.
(세탁물, 머리카락 등 이물이 투입구 주변에 걸릴 경우 세탁물 손상, 제품파손, 누수의 원인이 됩니다. 모든 코스에 적용됩니다.)

소량/쾌속 코스

비교적 깨끗하면서 적은 양의 의류를 빠르게 세탁하고 싶을 때 사용하는 코스입니다.

1. 문을 열고 빨랫감을 넣은 후 문을 닫아 주세요.
2. 세탁물의 양에 맞게 세제와 섬유유연제를 넣고 세제 넣는 곳을 닫아 주세요.
3. [전원] 버튼을 누르세요.
 - 자동으로 표준 코스가 선택됩니다.
4. [코스선택] 다이얼을 돌려 [소량/쾌속] 코스를 선택하세요.
 - 세탁온도는 냉수, 행굼횟수는 2회로 자동 선택됩니다.
 - 세탁온도, 행굼횟수를 각 버튼을 눌러 변경할 수 있습니다.
 - 세탁온도는 냉수, 30 °C, 40 °C만 선택됩니다.
5. [동작/일시정지] 버튼을 누르세요.
 - 동작버튼을 누르면 세탁이 진행됩니다.

참고

- 소량/쾌속 코스의 적정 세탁량은 2 kg 이하입니다.

절전 코스

에너지를 절감하여 세탁하고 싶을 때 사용하는 코스입니다.

1. 문을 열고 빨랫감을 넣은 후 문을 닫아 주세요.
2. [전원] 버튼을 누르세요.
3. [코스선택]다이얼을 돌려 [절전] 코스를 선택해 주세요.
 - 세탁온도는 30 °C, 행굼횟수는 2 회로 자동 선택됩니다.
 - 세탁온도만 버튼을 눌러 변경할 수 있습니다.
 - 세탁온도는 냉수, 30 °C, 40 °C만 선택됩니다.
4. [동작/일시정지] 버튼을 누르세요.
 - 동작버튼을 누르면 세탁이 진행됩니다.



버튼의 기본기능 및 세탁코스 이용하기

찌든때 코스

불림기능을 이용하여 찌든 때를 말끔히 제거해 줄 수 있는 코스입니다.

(세탁 가능한 빨랫감 : 청바지/두꺼운 옷감 또는 더러움이 많은 빨래)

1. 문을 열고 빨랫감을 넣은 후 문을 닫아 주세요.
2. 세탁물의 양에 맞게 세제와 섬유유연제를 넣고 세제 넣는 곳을 닫아 주세요.
3. [전원] 버튼을 누르세요.
 - 자동으로 표준 코스가 선택됩니다.
4. [코스선택] 다이얼을 돌려 찌든때 코스를 선택해 주세요.
 - 세탁온도는 60 °C, 행굼횟수는 2 회로 자동 선택됩니다.
 - 행굼횟수는 버튼을 눌러 변경할 수 있습니다.
 - 세탁온도는 60 °C만 선택됩니다.
5. [동작/일시정지] 버튼을 누르세요.
 - 동작버튼을 누르면 세탁이 진행됩니다.

청바지 코스

청바지 등 데님 소재로 된 의류에 적합한 코스로 세제가 남지 않도록 세탁하는 코스입니다.

1. 문을 열고 빨랫감을 넣은 후 문을 닫아 주세요.
2. 세탁물의 양에 맞게 세제와 섬유유연제를 넣고 세제 넣는 곳을 닫아 주세요.
3. [전원] 버튼을 누르세요.
 - 자동으로 표준 코스가 선택됩니다.
4. [코스선택] 다이얼을 돌려 [청바지] 코스를 선택하세요.
 - 세탁온도는 40 °C, 행굼횟수는 2 회로 자동 선택됩니다.
 - 세탁온도, 행굼횟수를 각 버튼을 눌러 변경할 수 있습니다.
 - 세탁온도는 냉수, 30 °C, 40 °C, 60 °C만 선택됩니다.
5. [동작/일시정지] 버튼을 누르세요.
 - 동작버튼을 누르면 세탁이 진행됩니다.



스포츠의류 코스

기능성 소재로 된 등산복, 스키복 등 스포츠레저 의류의 세탁에 적합한 코스로, 옷감의 성능을 보호하면서 세탁됩니다.

1. 문을 열고 빨랫감을 넣은 후 문을 닫아 주세요.
2. 세탁물의 양에 맞게 세제와 섬유유연제를 넣고 세제 넣는 곳을 닫아 주세요.
3. [전원] 버튼을 누르세요.
 - 자동으로 표준 코스가 선택됩니다.
4. [코스선택] 다이얼을 돌려 [스포츠의류] 코스를 선택하세요.
 - 세탁온도는 40 °C, 행굼횟수는 2 회로 자동 선택됩니다.
 - 세탁온도, 행굼횟수를 각 버튼을 눌러 변경할 수 있습니다.
 - 세탁온도는 냉수, 30 °C, 40 °C 만 선택됩니다.
5. [동작/일시정지] 버튼을 누르세요.
 - 동작버튼을 누르면 세탁이 진행됩니다.

⚠ 주의

- 섬유 유연제나 강력효소 세제 및 표백제를 사용하면 의류 성능 손상이 일어날 수 있으니 사용하지 마세요.

📖 참고

- 스포츠의류 코스의 적정 세탁량은 3 kg 이하(상하의 3 벌 이하)로 세탁물에 알맞은 전용 중성세제를 사용하세요. (세제 사용설명서에 표기된 손세탁 기준의 사용량을 권장합니다)
- 등산복 및 스키복 자켓은 지퍼를 모두 올리고, 뒤집어서 세탁하면 손상을 줄일 수 있습니다.
- 의류 성능 보호를 위해 세탁조가 정지해 있는 시간이 길어질 수 있습니다.
- 의류의 특성에 따라 최종 탈수 후에 의류(모자 부분 등)에 물기가 남아있을 수 있습니다.



버튼의 기본기능 및 세탁코스 이용하기

섬세 코스

변형, 손상되기 쉬운 섬세한 의류를 세탁하고 싶을 때 사용하는 코스입니다.

1. 문을 열고 빨랫감을 넣은 후 문을 닫아 주세요.
2. 세탁물의 양에 맞게 세제와 섬유유연제를 넣고 세제 넣는 곳을 닫아 주세요.
3. [전원] 버튼을 누르세요.
 - 자동으로 표준 코스가 선택됩니다.
4. [코스선택] 다이얼을 돌려 [섬세] 코스를 선택해 주세요.
 - 세탁온도는 30 °C, 행굼횟수는 2 회로 자동 선택됩니다.
 - 세탁온도는 냉수, 30 °C, 40 °C 만 선택됩니다.
5. [동작/일시정지] 버튼을 누르세요.
 - 동작버튼을 누르면 세탁이 진행됩니다.

참고

- 흰색이나 밝은 색상의 옷과 짙은 색상의 옷은 분리하여 세탁하세요.
- 섬세 코스의 적정 세탁량은 3 kg 이하입니다.

울 코스

기계 세탁이 가능한 양모 의류를 세탁하고 싶을 때 사용하는 코스입니다.

1. 문을 열고 빨랫감을 넣은 후 문을 닫아 주세요.
2. 세탁물의 양에 맞게 세제와 섬유유연제를 넣고 세제 넣는 곳을 닫아 주세요.
3. [전원] 버튼을 누르세요.
 - 자동으로 표준 코스가 선택됩니다.
4. [코스선택] 다이얼을 돌려 찌든때 코스를 선택해 주세요.
 - 세탁온도는 40 °C, 행굼횟수는 2 회로 자동 선택됩니다.
 - 세탁온도만 버튼을 눌러 변경할 수 있습니다.
 - 세탁온도는 냉수, 30 °C, 40 °C 만 선택됩니다.
5. [동작/일시정지] 버튼을 누르세요.
 - 동작버튼을 누르면 세탁이 진행됩니다.

참고

- 울 코스의 적정 세탁량은 2 kg 이하로 세탁물에 알맞은 전용 중성세제를 사용해 주세요.
(세제 사용설명서에 표기된 손세탁 기준의 사용량을 권장합니다.)



아기옷 코스

아기옷을 세탁할 때 사용하는 전용 코스입니다. (일반 세탁물을 세탁 할 때는 표준 코스를 사용 하세요.)

1. 문을 열고 빨랫감을 넣은 후 문을 닫아 주세요.
2. 세탁물의 양에 맞게 세제와 섬유유연제를 넣고 세제 넣는 곳을 닫아 주세요.
3. [전원] 버튼을 누르세요.
 - 자동으로 표준 코스가 선택됩니다.
4. [코스선택] 다이얼을 돌려 [아기옷] 코스를 선택해 주세요.
 - 세탁온도는 60 ℃, 행굼회수는 3 회로 자동 선택됩니다.
 - 세탁온도, 행굼회수를 각 버튼을 눌러 변경할 수 있습니다.
 - 세탁온도는 냉수, 30 ℃, 40 ℃, 60 ℃, 95 ℃만 선택됩니다.
5. [동작/일시정지] 버튼을 누르세요.
 - 동작버튼을 누르면 세탁이 진행됩니다.

탈수만 하기

1. 문을 열고 빨랫감을 넣은 후 문을 닫아 주세요.
2. [전원] 버튼을 누르세요.
3. [코스선택] 다이얼을 돌려 [탈수]를 선택해 주세요.
4. [동작/일시정지] 버튼을 누르세요.
 - 동작버튼을 누르면 탈수가 진행됩니다.

행굼과 탈수만 하기

1. 문을 열고 빨랫감을 넣은 후 문을 닫아 주세요.
2. [전원] 버튼을 누르세요.
3. [코스선택] 다이얼을 돌려 [행굼+탈수] 를 선택해 주세요.
 - 행굼은 최대 5 회까지 선택 가능합니다.
4. [동작/일시정지] 버튼을 누르세요.
 - 동작버튼을 누르면 행굼과 탈수가 진행됩니다.

버튼의 기본기능 및 세탁코스 이용하기

통세척 코스

세탁조를 세척하고자 할 때 사용하는 코스입니다. (통세척은 최소한 1~3 개월에 1 회 정도 하시면 됩니다.)

1. [전원] 버튼을 누르세요.
 - 자동으로 표준코스가 선택됩니다.
2. 분세탁 세제 넣는 곳(♻)에 알맞은 양의 표백제를 넣으세요.
 - 분말 표백제 및 세탁조 전용 세척제는 제품뒷면의 사용방법을 참조하여 사용하세요.
 - 액체 표백제는 세탁기 물 사용량에 맞춰 300 배로 희석하여 사용하세요.(세탁 사용수량이 20 ℓ 이므로 액체 표백제는 60 ml만 사용하세요.)
3. [코스선택] 다이얼을 돌려 [통세척]을 선택해 주세요.
 - 세탁온도는 95 °C, 행굼횟수는 1 회로 자동 선택됩니다.
 - 세탁온도, 행굼횟수를 변경할 수 없습니다.
4. [동작/일시정지] 버튼을 누르세요.
 - 동작버튼을 누르면 통세척이 진행됩니다.

참고

세탁조를 청결하게 사용하려면

- 습기가 있는 곳에서 세탁기를 장기간 사용하는 경우, 물때에 공기중의 다양한 균들이 달라붙어 검은때 (곰팡이)가 생길 수 있으며 이로 인해 건강에 유해 할 수 있습니다. 본제품에 적용되어 있는 [통세척] 코스에서 권장 세척제 를 이용하여 세탁조를 주기적으로 1~3 개월에 1 회정도 청소하여 항상 깨끗하고 위생적인 세탁조를 유지하여 사용하시기 바랍니다.

예약하기

정해진 시간 후에 세탁을 끝내고 싶을때 사용하세요.

1. 문을 열고 빨랫감을 넣은 후 문을 닫아 주세요.
2. 세탁물의 양에 맞게 세제와 섬유유연제를 넣고 세제 넣는 곳을 닫아 주세요.
3. [전원] 버튼을 누르세요.
 - 자동으로 표준코스가 선택됩니다.
4. [코스선택] 다이얼을 돌려 원하는 코스를 선택해 주세요.
5. [예약] 버튼을 누르세요.
 - 버튼을 누를때 마다 1 시간씩 증가하여 24 시간까지 예약됩니다.
 - 세탁이 완료될 때 까지의 소요되는 시간을 표시합니다. 코스마다 예약시간이 다를 수 도 있습니다.
 - ※ 실제 예약시간보다 늦게 종료가 될 수 있습니다. 세탁물 불균형 발생 시 탈수 지연이 됩니다.
 - ※ 무게감지가 있는 코스에서는 예약시간 설정 후, 무게 감지에 의해서 예약시간과 실제 종료시간이 달라질 수 있습니다.
6. [동작/일시정지] 버튼을 누르세요.
 - 동작버튼을 누르면 선택된 시간에 세탁이 끝나 있습니다.
예) 3 시간 선택 - 3 시간 후 세탁이 끝나 있습니다.
 - ※ 취소 하려면 [전원] 버튼을 눌러 주세요.

참고

- 정전이 발생할 경우에는 예약이 진행되지 않습니다.

버튼의 기본기능 및 세탁코스 이용하기

어린이 보호 기능 (👶)

임의조작으로 발생할 수 있는 상해를 방지하는 기능입니다.

1. 설정방법 :

- [동작/일시정지] 버튼을 눌러 세탁기를 동작시키세요.
- [온도]+[행굵] 버튼을 동시에 약 2 초 ~ 3 초 눌러 주세요.
- 세탁기가 동작중 일때만 설정이 가능합니다.
- 세탁동작 중 어린이 보호기능을 설정해 놓으면 해제전까지 전원 버튼을 제외한 어떠한 버튼도 동작되지 않습니다.
- 어린이 보호 램프에 불이 들어옵니다.

2. 해제 방법

- 설정된 상태에서 [온도]+[행굵] 버튼을 약 2 초 ~ 3 초 눌러주면 보호램프가 꺼짐과 동시에 해제됩니다.

⚠ 주의


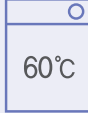

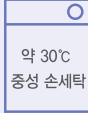


- 세탁기 동작중 버튼이 조작 되지 않을 때는 "어린이 보호 램프"를 확인하세요.

세탁 전 확인사항

직물에 따른 세탁표시 안내

반드시 세탁물에 부착되어 있는 취급표시를 살펴보신 후 세탁물을 분류해 주세요. (KSK-0021규격)

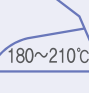
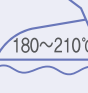
세탁

	<ul style="list-style-type: none"> • 세탁온도 95 °C 를 표준으로 삶을 수 있음 • 세탁기로 세탁 가능 • 손세탁 가능 • 세제 종류에 제한 없음 		<ul style="list-style-type: none"> • 세탁온도 60 °C 를 표준으로 세탁기 세탁 가능 • 손세탁 가능 • 세제 종류에 제한 없음
	<ul style="list-style-type: none"> • 세탁온도 40 °C 를 표준으로 세탁 가능 • 손세탁 가능 • 세제 종류에 제한 없음 		<ul style="list-style-type: none"> • 세탁온도 30 °C 를 표준으로 약하게 손세탁을 할 수 있음 • 약한 손 세탁 • 중성세제를 사용함
	<ul style="list-style-type: none"> • 세탁온도 30 °C 를 표준으로 약하게 손세탁을 할 수 있음 • 세탁기 사용 불가 • 중성세제(울삼푸)를 사용함 		<ul style="list-style-type: none"> • 물세탁은 되지 않음


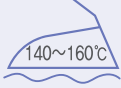

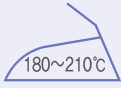

표백

	<ul style="list-style-type: none"> • 염소계 표백제(락스)를 사용할 수 있음 		<ul style="list-style-type: none"> • 염소계 표백제를 사용할 수 없음
	<ul style="list-style-type: none"> • 산소계 표백제를 사용할 수 있음 		<ul style="list-style-type: none"> • 산소계 표백제를 사용할 수 없음
	<ul style="list-style-type: none"> • 염소계, 산소계 표백제를 사용할 수 있음 		<ul style="list-style-type: none"> • 염소계, 산소계 표백제를 사용할 수 없음



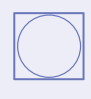
다림질

	<ul style="list-style-type: none"> • 180 ~ 210 °C 로 다림질 할 수 있음 		<ul style="list-style-type: none"> • 형걸을 덮고 180 ~ 210 °C 로 다림질 할 수 있음
---	---	---	--

세탁 전 확인사항

	• 140 ~ 160 °C 로 다림질 할 수 있음		• 형값을 덮고 140 ~ 160 °C 로 다림질 할 수 있음
	• 80 ~ 120 °C 로 다림질 할 수 있음		• 형값을 덮고 80 ~ 120 °C 로 다림질 할 수 있음
	• 다림질 할 수 없음		


건조

	• 옷걸이에 걸어 건조시킬 것		• 옷걸이에 걸어서 그늘에서 건조시킬 것
	• 눕어서 건조시킬 것		• 그늘에서 눕어서 건조시킬 것
	• 기계건조 할 수 없음		• 기계건조 할 수 있음

드라이

	• 용제의 종류는 퍼클로로에틸렌 또는 석유계를 사용 함		• 드라이클리닝 할 수 있음
	• 드라이클리닝 할 수 없음		

짜는방법

	• 손으로 약하게 짜거나 원심 탈수기로 단시간 탈수		• 짜면 안 됨
---	------------------------------	---	----------

! 주의

- 세탁온도를 지키지 않으면 탈색, 변색 등이 발생할 수 있습니다.



세탁 전 확인사항

세탁하기 전에 다음 사항을 확인해 보세요.

배수필터에는 머리핀, 브래지어 철심, 이쑤시개, 동전, 볼펜심, 목걸이, 노란 고무줄, 일회용 기저귀, 티슈형 세제, 골프핀 등이 걸러질 수 있고, 제품 사용중 소음 및 배수 안됨에 해당하는 고장이 발생할 수 있으니 세탁 전 주머니 및 세탁물에 포함된 기타 이물을 확인하여 주시고 매주 1 회의 청소가 필요합니다.

흰 양말이나 옷의 소매, 깃 등 부분적으로 때가 많이 묻은 곳은 먼저 부분 세탁을 하세요.

- 손목, 깃, 옷자락, 주머니의 때는 세제액을 묻혀 솔 등으로 가볍게 두드린 후에 세탁해 주세요.
- 비누를 사용하시면 세탁조에 비누때가 끼일 수 있으므로 분말 세제나 액체 세제를 사용해 주세요.

물세탁 가능한 브래지어는 반드시 시판되는 세탁망에 넣어서 세탁해 주세요.

- 금속이 들어있는 브래지어는 철심이 천을 뚫고 나와 다른 세탁물이나 세탁조에 손상을 줄 수 있으므로 반드시 촘촘한 세탁망에 넣어 세탁해 주세요.
- 양말, 장갑, 스타킹, 손수건 등 부피가 작고 가벼운 세탁물은 세탁물 투입구에 끼일 수 있으므로 촘촘한 세탁망에 넣어 세탁해 주세요.

⚠ 주의

- 세탁망을 사용할 경우에는 세탁망만 넣지 말고 반드시 다른 세탁물 사이에 세탁망을 넣어서 세탁하세요.

방수 소재(스키복, 기저귀, 커버, 발뿔이용 발판, 커튼) 등은 세탁기에 세탁하지 마세요.

- 세탁물이 튀어나오거나 이상 진동 등으로 인하여 상해를 당할 우려가 있고 세탁기, 바닥 등의 파손 및 의류의 손상 등을 초래할 수 있습니다. (기저귀 커버, 땀복, 비옷, 우산 커버, 스키복, 자동차 커버, 침낭 등)
- 방수성 의류의 경우 세탁기의 탈수조가 회전할 때 수분이 빠져나가지 못하기 때문에 세탁물이 한쪽으로 몰려 수평을 이루지 못하여 진동의 원인이 됩니다.

의류에 달린 금속은 제거하고 지퍼나 후크는 잠근 후 뒤집어 세탁해 주세요.

- 의류에 달린 금속은 의류와 세탁조에 손상을 줄 수 있습니다.
- 단추가 달린 제품, 자수 등이 장식된 의류 등은 뒤집어 세탁해 주세요.
- 긴 끈은 다른 의류와 엉켜 손상되는 원인이 됩니다. 반드시 묶어주세요.

세탁물에 묻은 먼지, 흙, 애완동물의 털 등을 털어내 주세요.

- 흙, 모래 등이 얇은 세탁물과 마찰하여 세탁물에 손상을 줄 수 있으며 깨끗하게 세탁되지 않습니다.

📖 참고

- 제품의 고장이나 옷감의 손상을 방지하기 위해서 위의 사항을 반드시 지켜 주세요.
- 고객의 부주의에 의한 제품 손상은 서비스 요청 시 별도의 요금이 부과됩니다.

옷감의 특성에 따라서 보풀이 생길 수 있습니다. (섬세한 의류나 면종류에서 주로 발생합니다.)

- 이물이 많이 빠지는 세탁물은 분리 세탁하세요. 세탁물에 이물질(먼지, 실밥 등)이 묻을 수 있습니다.
- 검은색 계열의 옷과 면 타월류를 같이 세탁하면 이물이 많이 묻으므로 따로 세탁하세요.

세탁 전 얼룩이 없는지 미리 확인해 보세요.

- 얼룩은 바닥에 타월을 대고 세제액을 묻힌 후에 일정 방향으로 솔질해 주세요.



세탁 전 확인사항

⚠ 주의

처음 세탁하는 의류는 탈색되지 않는지 확인해 주세요.

- 흰 타월 등에 세제액을 함께 섞어, 눈에 띄지 않는 부분에 문힌 후, 강하게 비벼서 타월에 색상이 옮겨지지 않는지 확인해주세요.
- 스카프, 수입 의류 중에는 탈색되기 쉬운 제품이 있으므로 주의해 주세요.
- 온도에 민감한 의류는 반드시 라벨을 참조하여 세탁하세요. 변색, 변형의 원인이 됩니다.

세탁하기 전에 다음 사항을 꼭 확인해 보세요.

세탁 후 얼룩이 생길 수 있습니다.

- 세탁기 안에 이류식, 분유 등에 오염된 세탁물을 장기간 방치하지 마세요. 얼룩이 생길 수 있습니다.
- 곰팡이로 인한 얼룩이 생길 수 있습니다. 바로 바로 세탁해 주시기 바랍니다.

⚠ 주의

세탁 불가능한 빨랫감

물에 담그는 것만으로 변형되기 쉬운 의류는 물세탁하지 마세요.

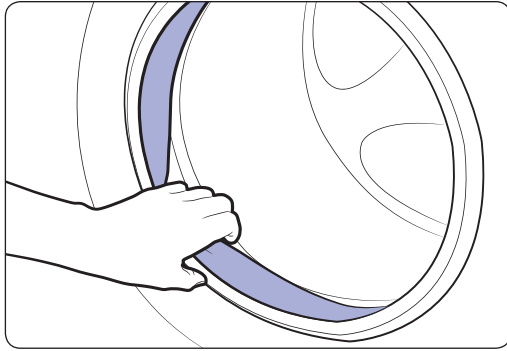
- 넥타이, 브래지어, 자켓, 양복, 코트 등 물에 담그는 것만으로 현저한 수축, 변색, 표면변화를 일으킬 우려가 있는 소재 및 혼방의류
- 주름 가공품, 엠보싱 가공품, 수지 가공품 등 물에 적시는 것만으로 변형되기 쉬운 제품
- 가죽 제품, 가죽 장식품
- 면, 울 중에서 변형이 쉬운 생지, 주름진 비단 등
- 장식이 달린 의류, 한복, 한복천으로 된 장식품 등 색상이 빠지기 쉬운 제품
- 취급 표시 및 제품 소재 표시가 없는 의류

청소 및 관리

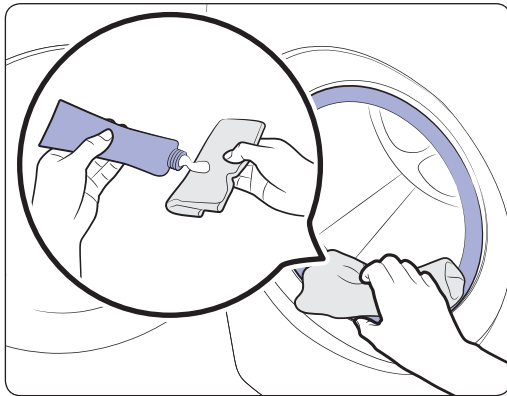
고무패킹 청소방법

참고

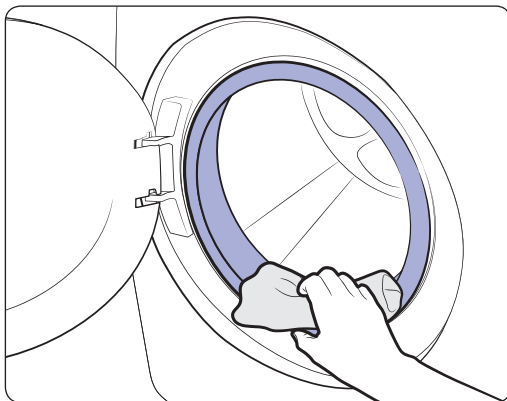
- 습한 여름 또는 실내에서 습도가 높을 때 물때와 공기 중의 균이나 곰팡이가 붙어 오염될 수 있습니다.
- 장시간 사용하지 않는 수도 및 노후 수도배관 연결 사용 시 녹물에 의하여 고무패킹이 황색으로 변색될 수 있습니다.



1. 세탁기 내 세탁물을 모두 꺼내고 고무 패킹 아랫부분을 당겨 이물질 또는 오염 정도를 확인하세요.



2. 이물질은 제거하고, 오염된 곳을 마른 천에 치약을 문혀 고무패킹 구석구석을 잘 닦아 주세요.
(장시간 세척할 경우 고무장갑을 끼 주세요.)

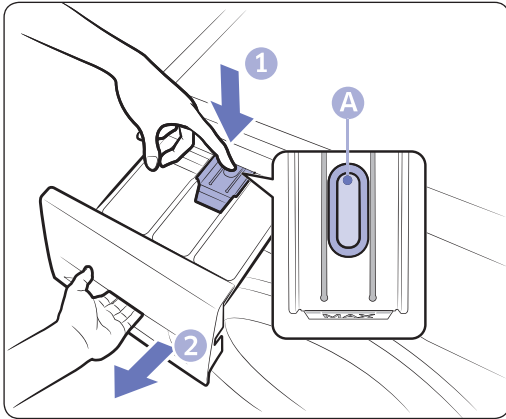


3. 모두 닦은 후 젖은 헝겍으로 다시 한번 깨끗이 닦아 주세요. 청소가 끝난 후 물기가 마를 때까지 문을 열어 건조 시켜 주세요.

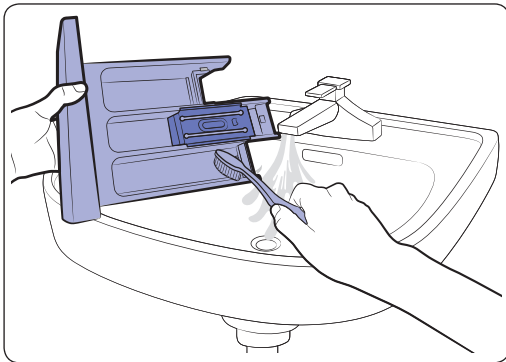
청소 및 관리

세제함 분리하는 방법 및 세제 넣는 곳 청소

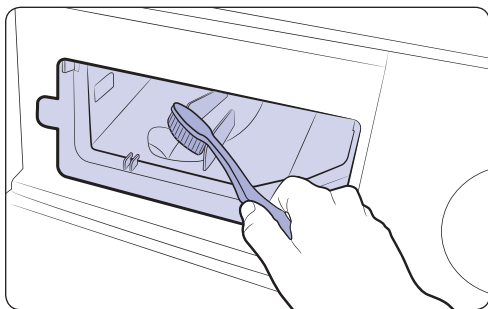
세제 넣는 곳 청소 하는 방법



1. 세제 넣는 곳 분리버튼 **A** 을 눌러 세제 넣는 곳을 분리해 주세요.

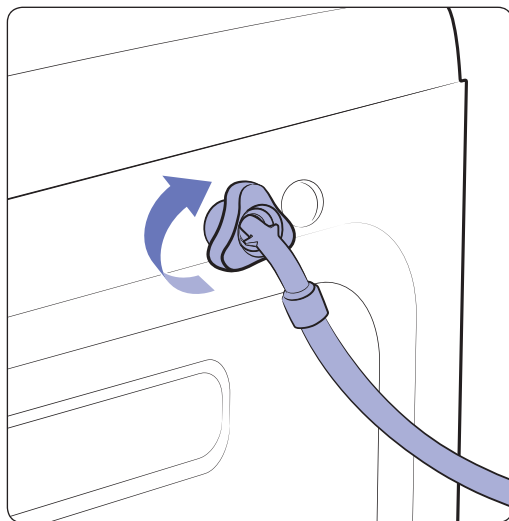
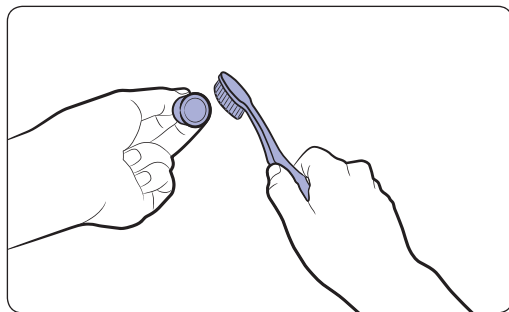
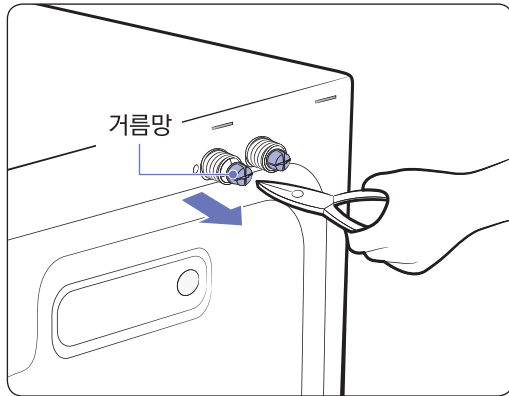


2. 세제 넣는 곳 내부의 굳은 세제, 섬유 유연제, 물기 등을 청소해 주세요.



3. 내부의 세제 찌꺼기를 청소해 주세요. 청소 후 세제 넣는 곳을 밀어 끼워 주세요.
 - 호스를 이용하여 내부로 물을 뿌리지 마세요. 화재, 감전의 위험이 있습니다.※ 모델별로 다를 수 있습니다.

급수호스 연결구 청소



1. 급수호스 제거 후 거름망을 잡아당겨 빼 주세요.

⚠ 주의

- 급수호스 제거 전 수도꼭지를 꼭 잠가주세요.

2. 솔을 이용하여 거름망의 먼지 제거 후 흐르는 물로 깨끗이 닦아 주세요.

3. 거름망을 다시 끼운 후 연결부를 꼭 조여주세요.

⚠ 주의

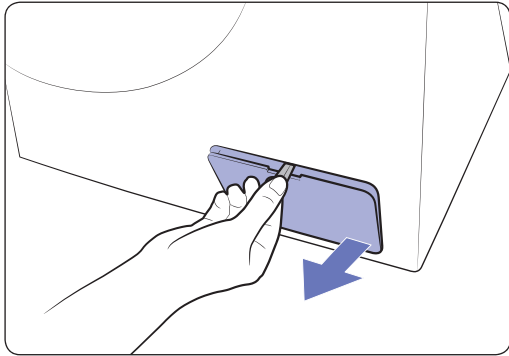
- 거름망 누락 시 누수 및 제품 고장의 원인이 되니 반드시 재 조립하세요.

청소 및 관리

배수필터 청소/잔수 제거

⚠ 주의

- 세탁조 내부에 물이 남아 있을 경우 배수필터를 열면 전면으로 물이 넘칠 수 있습니다. (물이 완전히 배수되었나 확인하세요.)
- 배수필터를 잘못 조립하거나 누락하시면 누수 및 제품 고장의 원인이 되니 반드시 재조립하세요.

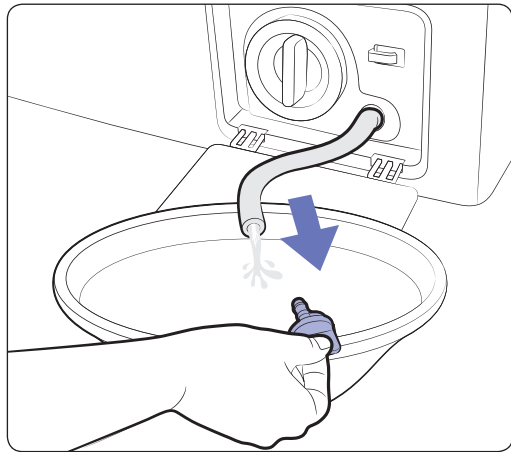


1. 전면뚜껑을 열어주세요.
2. 닫을 때는 상단 걸림부를 맞추고, 뚜껑 아래쪽을 딱 소리가 날 때까지 밀어주세요.

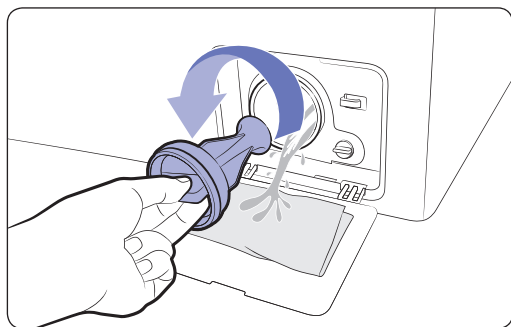


3. 호스 마개를 90도 돌리고 당기면 호스가 빠집니다.

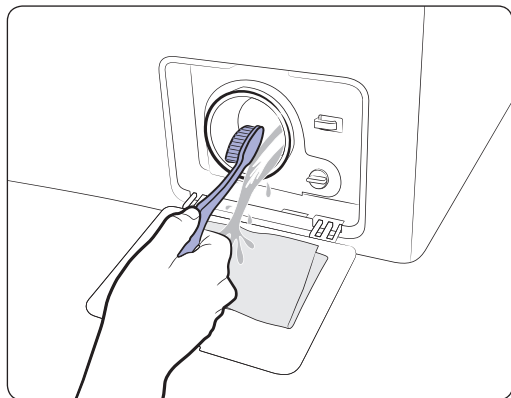




4. 호스 끝의 마개를 뽑으면 물이 흘러나옵니다.

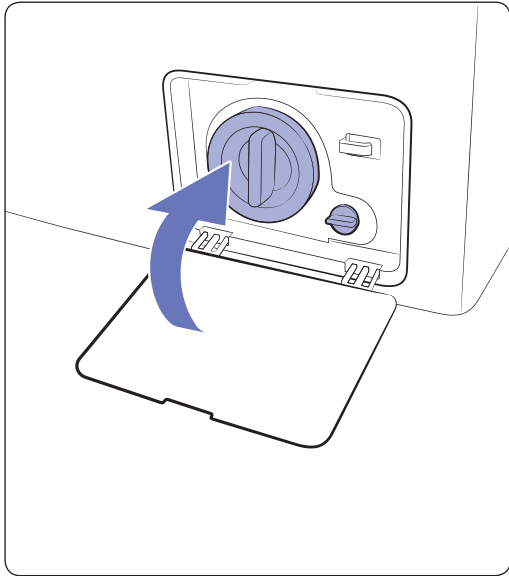


5. 배수필터를 왼쪽으로 돌리세요.



6. 배수필터와 내부를 청소해 주세요.

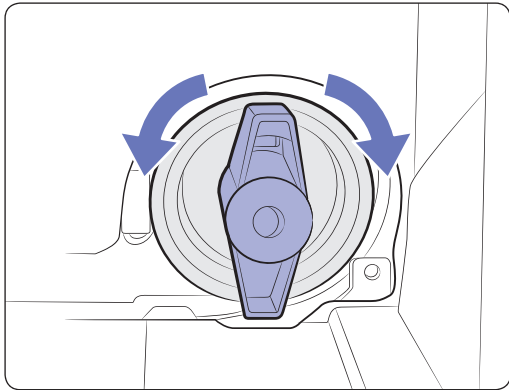
청소 및 관리



7. 청소 후 배수필터를 끼우고 잔수 제거 호스의 마개를 닫아 홈에 맞추어 끼운 후 전면 뚜껑을 닫아 주세요.

⚠ 주의

수도꼭지를 열어 물이 새는지 확인하세요.



※ 클릭 필터 적용 모델

- 앞으로 누른 후 왼쪽으로 돌리면 내장된 스프링 작용으로 쉽게 열립니다.
- 오른쪽으로 돌린 후 드르륵 소리가 나면 정상적으로 잠긴 상태입니다. 고장이 아닙니다.

※ 잔수 제거 호스의 위치는 모델별로 다를 수 있습니다.

※ 배수필터는 일주일에 1 번이상 청소하여 주세요.

- 세탁전 반드시 세탁물에 이물질이 있는지 확인해 주세요.
- 세탁물에 있던 동전, 머리핀, 골프 핀, 이쑤시개, 브래지어 메모리 와이어, 볼펜 심, 열쇠 등 이물질로 인해 세탁 중 소음이 발생되거나 배수가 잘 안되는 등 고장을 일으킬 수 있습니다.

⚠ 주의

- 배수필터의 잠김 상태를 꼭 확인해 주세요. 누수의 원인이 될 수 있습니다.

고장신고 전 확인사항





증상	조치
전원이 들어오지 않아요.	<ul style="list-style-type: none"> 세탁기의 전원 버튼을 눌러 주세요. 전원 플러그를 끼워 주세요. 누전차단기를 ON으로 해주세요.
동작이 되지 않아요.	<ul style="list-style-type: none"> 본 제품은 220 V~ 전용입니다. 세탁기의 전원 버튼을 눌러 주세요. 문을 닫고 [동작/일시정지] 버튼을 눌러 주세요. 물이 설정된 물높이에 채워질 때까지 기다려 주세요. 수도꼭지를 열어 주세요. 전력이 약해지거나 이상 발열로 인한 화재의 원인이 되므로 사용하지 마세요.
급수가 안 되요.	<ul style="list-style-type: none"> 급수호스 연결부에 있는 거름망을 청소 해주세요.
처음 사용 시 이상한 냄새가 나요.	<ul style="list-style-type: none"> 세탁물 투입구에 부착된 고무로 인한 냄새입니다. 고무 고유의 냄새이므로 몇 번 사용하시면 냄새가 자연히 사라집니다.
세탁 중 동작을 멈추고 급수를 해요.	<ul style="list-style-type: none"> 옷감의 종류에 따라 물을 흡수하는 세탁물이 있어 세탁 시 물의 양을 보충해 주기 위해 급수하는 것입니다. 거품이 많이 발생하는 세제를 권장량보다 과다 투입 시에 거품제거를 위해 배수 후 재급수를 하는 것입니다.
세제 넣는 곳 앞으로 물이 흘러 넘쳐요.	<ul style="list-style-type: none"> 적정량의 세제를 넣어주세요. 50 °C 이상의 온수를 단독으로 사용하면 세제 투입 시 거품이 발생하여 넘칠 수 있습니다. 세제 넣는 곳을 청소한 후 세제 넣는 곳을 꼭 닫아 주세요. 급수 중에는 세제 넣는 곳을 열지 마세요.
사용 후에도 세제가 남아 있어요.	<ul style="list-style-type: none"> 거름망 청소 및 수압을 확인해 주세요.
남은 시간 표시가 변경되어요.	<ul style="list-style-type: none"> 세탁 진행 중 이상(세탁물 불균형, 거품 등)을 감지했을 때 균형을 맞추고 거품을 제거하는 등 세탁을 좀 더 효율적으로 하기 위해 조정하는 시간으로 남은 시간이 변경되어도 고장은 아닙니다. ※ 수온, 수압, 주위 온도(계절), 적절량 보다 많은 세제량 등에 따라 급수 시간이 길어지거나 온도에 영향을 줄 수 있으므로 세탁, 건조 시간이 달라질 수 있습니다.

고장신고 전 확인사항





증상	조치
겨울철 세탁기가 얼었어요.	<ul style="list-style-type: none"> • 수건을 따뜻한 물로 적시어 수도꼭지를 감싸주는 방법으로 10 분에 한 번씩 5 회정도 반복해 주세요. • 수도꼭지에서 급수호스를 분리해 주세요. • 급수호스는 뜨거운 물에 담가 호스 내에 있는 얼음을 녹여 주세요. • 60 ℃ 정도의 뜨거운 물 10 ℓ 정도를 세탁조에 넣은 후 약 1 시간 동안 그대로 두어 세탁기 내에 얼음을 녹여 주세요. • 수도꼭지에 급수호스를 연결한 후 사용해 주세요. <p>※ 특히 사용하지 않을 때 급수호스 및 배수호스 등 세탁기 내부의 잔수를 제거하지 않으면 얼어버려 제품 파손 및 고장의 원인이 됩니다.</p>
세탁이나 행굼 중에 배수호스로 물이 나와요.	<ul style="list-style-type: none"> • 세탁이나 행굼 중에 배수호스로 물이 약간 나올 수 있으나 세탁 성능이나 행굼 성능에는 이상이 없습니다.
탈수 시 세탁기가 흔들리거나 움직여요. 이상한 소리가 나요.	<ul style="list-style-type: none"> • 세탁기를 바닥이 평평하고 단단한 곳에 설치 해주세요. • 세탁기와 받침대의 연결부를 체결해 주세요. 확인이 어려우시면 서비스 센터로 연락주세요.
탈수 시 소음이 커요.	<ul style="list-style-type: none"> • 탈수를 강하게 하기 위하여 모타가 강하게 회전하는 소리입니다. • 빨래가 탈수통 밖으로 나와 있지 않나요? <ul style="list-style-type: none"> - 탈수통 밖으로 나온 빨래는 안쪽으로 넣어 주세요. - 바지나 긴 소매 옷은 반으로 접어서 탈수해 주세요. • 탈수통 안에 철사가 걸려 있거나 동전, 단추가 있지 않나요? <ul style="list-style-type: none"> - 탈수통에서 철사, 동전, 단추 등을 제거하여 주세요. - 빨래를 할 때는 주머니를 확인해 주세요.
탈수가 끝나도 축축하고 탈수가 안 된 것 같아요.	<ul style="list-style-type: none"> • 탈수 시 한쪽으로 치우침 현상이 큰 경우 소음 및 진동이 클 수 있어 자동으로 회전수를 낮춰서 탈수합니다. • 빨래의 양이 너무 적으면 한쪽으로 뭉쳐 소음 및 진동을 유발합니다. 몇개를 모아서 탈수해 주세요.
탈수 시 쿵광거리다가 멈추고 탈수를 다시 해요.	<ul style="list-style-type: none"> • 탈수 시 한쪽으로 치우침 현상이 크면 소음 및 진동이 크므로 치우침 현상을 줄이기 위하여 자동으로 조정을 하고 있는 것입니다. • 빨래를 종류별로 나누어서 탈수해 주세요.

확인 및 조치

점검문자 발생 시 대처법

코드	진단	해결방법
 E1	세탁기 문이 열린 것으로 진단됩니다.	<ul style="list-style-type: none"> 문을 닫은 후 [동작/일시정지] 버튼을 눌러 재동작시키세요. 문제가 계속 발생 시에는 삼성전자 서비스센터로 문의하세요.
 F1 누수 점검	누수 점검이 필요한 것으로 진단됩니다.	<ul style="list-style-type: none"> 배수필터부의 누수를 확인하신 후 2~3 분 후에 전원을 다시 켜서 처음부터 동작시키세요. 제품에 따라 배수기능이 자동으로 동작되고, 배수 동작 중에는 전원 및 동작 버튼이 작동하지 않을 수 있습니다. 문제가 계속 발생 시에는 삼성전자 서비스센터로 문의하세요.
 F2 팬모터 점검	팬모터 점검이 필요한 것으로 진단됩니다.	<ul style="list-style-type: none"> 2~3 분 후에 전원을 다시 켜서 처음부터 동작시키세요. 문제가 계속 발생 시에는 삼성전자 서비스센터로 문의하세요.
 H1 급수 시간 초과 점검	급수 시간 초과 증상이 있는 것으로 진단됩니다.	<ul style="list-style-type: none"> 급수연결 상태(수도꼭지 잠김)를 확인하세요. [동작/일시정지] 버튼을 눌러 재동작 시키거나, 2~3 분 후에 전원을 다시 켜서 처음부터 동작시키세요. 제품에 따라 배수기능이 자동으로 동작되고, 배수 동작 중에는 전원 및 동작 버튼이 작동하지 않을 수 있습니다. 문제가 계속 발생 시에는 삼성전자 서비스센터로 문의하세요.

확인 및 조치

코드	진단	해결방법
 배수 점검	배수 점검이 필요한 것으로 진단됩니다.	<ul style="list-style-type: none"> 배수필터를 청소하였는지 확인하세요. 배수필터를 청소하신 후에 [동작/일시정지] 버튼을 눌러 재동작 시키거나, 전원을 다시 켜서 처음부터 동작 시키세요. 문제가 계속 발생 시에는 삼성전자 서비스센터로 문의하세요.
 세탁히터 과열 점검	세탁히터 점검이 필요한 것으로 진단됩니다.	<ul style="list-style-type: none"> 점검이 필요할 수 있으니, 삼성전자 서비스센터에 문의하세요.
 탈수 동작 점검	탈수 동작 점검이 필요한 것으로 진단됩니다.	<ul style="list-style-type: none"> 세탁물의 양이 적거나 한쪽으로 치우쳐 있을 수 있습니다. 세탁물의 균형을 맞춰 주시거나 추가하신 후 [동작/일시정지] 버튼을 눌러 재동작 시키거나, 전원을 다시 켜서 처음부터 동작시키세요. 문제가 계속 발생 시에는 삼성전자 서비스센터로 문의하세요.
 물 넘침 점검	세탁기의 물이 넘친 것으로 진단됩니다.	<ul style="list-style-type: none"> 급수 밸브를 잠그고 서비스 센터로 연락하세요.

※ 그 외, 다른 점검문구가 표시 되었을 경우 삼성전자 서비스센터에 문의하세요.

제품규격

※ 표기 세탁물 용량은 건조된 세탁물 기준입니다.

세탁전용 모델

모델명	WW90J3100KW		
종 류	드럼 세탁기	세탁용량	9.0 kg
전 원	단상교류 220 V / 60 Hz	탈수용량	9.0 kg
세탁방식	드럼식	표준사용수량	65 ℓ
탈수방식	원심탈수식	세탁 시 회전수	48 회 / 분
사용수압	0.02 ~ 1 Mpa		
외형치수(mm) 폭 X 깊이 X 높이	595 x 565 x 825 mm		
제품중량	70.0 kg		
정격소비전력	냉수 세탁 시 : 120 W / 가열 세탁 시 : 1770 W		

모델명	WW90J3000KW		
종 류	드럼 세탁기	세탁용량	9.0 kg
전 원	단상교류 220 V / 60 Hz	탈수용량	9.0 kg
세탁방식	드럼식	표준사용수량	65 ℓ
탈수방식	원심탈수식	세탁 시 회전수	48 회 / 분
사용수압	0.02 ~ 1 Mpa		
외형치수(mm) 폭 X 깊이 X 높이	595 x 565 x 855 mm		
제품중량	71.0 kg		
정격소비전력	냉수 세탁 시 : 120 W / 가열 세탁 시 : 1770 W		

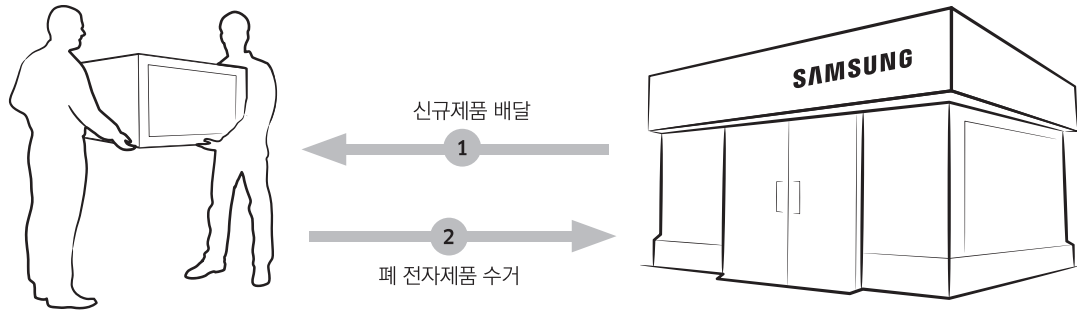
※ 디자인 및 제품사양은 품질향상을 위해 예고없이 변경될 수 있습니다.

폐 전자제품 처리안내

환경보호 및 자원 재활용을 위해 폐 전자제품은 다음과 같이 처리하여야 합니다.

무료 처리방법

고객께서 삼성전자 제품을 새로 구매하고 폐 제품을 버리고자 하는 경우, 새 제품 배달 설치 시 제조자 구분 없이 설치기사가 모든 제품을 무료로 수거해 드립니다.

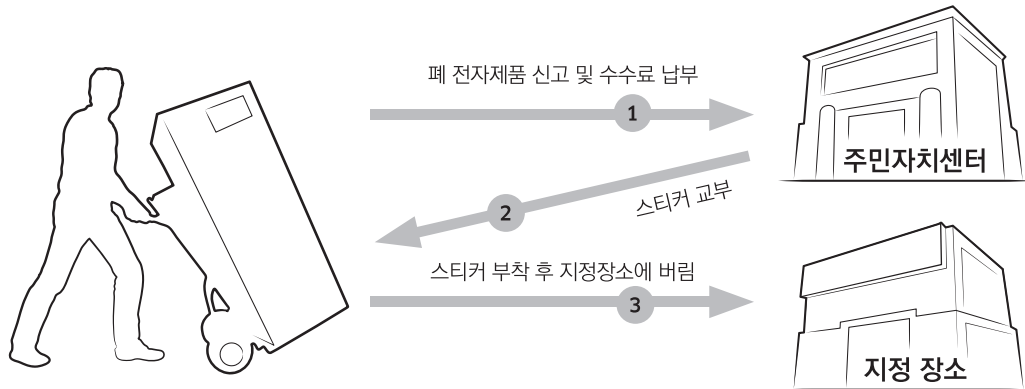


Tip!

직접 운반 (Hand Carry)이 가능한 소형 폐 제품은 제품 구매 및 수리와 상관없이 가까운 삼성전자 대리점 또는 서비스센터로 가져오시면 무료로 처리해 드립니다.

유료 처리방법

신규 제품 구매 없이 기존에 사용하던 제품을 버리고자 하는 경우, 관할 주민자치센터에 연락하시어 처리하시면 됩니다.



제품보증서

제품보증서

서비스에 대하여

저희 삼성전자에서는 품목별 소비자 분쟁해결 기준(공정거래위원회 고시)에 따라 아래와 같이 제품에 대한 보증을 실시합니다. 서비스 요청시 삼성전자서비스(주) 또는 지정된 협력사에서 서비스를 합니다. 보상여부 및 내용통보는 요구일로부터 7 일 이내에, 피해 보상은 통보일로부터 14 일 이내에 해결하여 드립니다.

제 품 명	모 델 명	
구 입 일	년 월 일	Serial No.
구입대리점	판매금액	

제품 보증 기간은 **1년**
 핵심자재(세탁모터) 보증기간은 **10년**
 부품 보유기간은 **7년** 입니다.

※세탁기핵심부품인 세탁모터의 무상보증기준은 공정거래위원회 고시기준 3년이나, 삼성 전자용 세탁기(10kg이상)의 모터는 10년 무상 보증합니다.
 ※핵심부품 보증기간이 남아 있어도 제품 보증기간(1년)이 경과 하였다면 교환, 환불이 아닌 핵심부품 무상 수리만 가능합니다.

무상서비스

※일반 제품을 영업용으로 전환하여 사용할 경우의 보증기간은 반으로 단축 적용됩니다.

1. 정상적인 사용 상태에서 발생한 성능, 기능상의 하자로 고장 발생시

소비자 피해유형	품질 보증기간 이내	품질 보증기간 이후
• 구입후 10일 이내에 중요한 수리를 요할 때	제품교환 또는 구입가 환불	해당없음
• 구입후 1개월 이내에 중요한 수리를 요할 때	제품교환 또는 무상수리	해당없음
• 제품구입시 운송과정 및 제품설치중 발생한 피해	제품교환	해당없음
• 교환된 제품이 1개월 이내에 중요한 수리를 요한 고장발생	구입가 환불	해당없음
• 동일하자로 2회까지 고장 발생시	무상수리	유료수리
• 동일하자로 3회까지 고장 발생시	제품교환 또는 구입가 환불	유료수리
• 서로 다른 하자로 5회째 고장 발생시	제품교환 또는 구입가 환불	유료수리
• 소비자가 수리 의뢰한 제품을 사업자가 분실한 경우	제품교환 또는 구입가 환불	정액 감가상각한 금액에 10%를 가산하여 환불
• 부품보유기간 이내 수리용 부품을 보유하고 있지 않아 수리가 불가능한 경우	제품교환 또는 구입가 환불	정액 감가상각한 잔여 금액에 구입가의 5%를 가산하여 환불
• 수리용 부품은 있으나 수리 불가능 시	제품교환 또는 구입가 환불	정액감가상각후 환불

2. 소비자의 고의, 과실로 인한 고장인 경우

소비자 피해유형	품질 보증기간 이내	품질 보증기간 이후
• 수리가 불가능한 경우	유상수리에 해당하는 금액정수 후 제품교환	유상수리에 금액정수 후 감가상각적용 제품교환
• 수리가 가능한 경우	유상수리	유상수리

※ 고장이 아닌 경우 서비스를 요청하면 요금을 받게 되므로 반드시 사용설명서를 읽어 주세요.
 ※ 이 보증서는 한국에서만 사용되며, 다시 발행하지 않으므로 사용설명서와 함께 잘 보관해 주세요.

유상서비스

1. 고장이 아닌 경우

(기구세척, 조정, 사용설명, 설치 등은 제품고장이 아님)

- 사용설명 및 분해하지 않고 처리하는 경우, 판매점의 부실한 설치로 인한 재설치 및 제품 내부에 먼지 세척 및 이물 제거시
- 제품의 이동, 이사 등으로 인한 설치 부실, 소비자의 설치 미숙 및 구입시 고객 요구로 설치한 후 재 설치, 이물 투입 서비스 요청시

2. 소비자 과실로 고장난 경우

- 소비자의 취급 부주의 또는 잘못된 수리, 개조하여 고장 발생시
- 전기 용량을 틀리게 사용하여 고장 발생된 경우
- 외부 충격이나 떨어뜨림 등에 의한 고장, 손상 발생시
- 삼성전자에서 미지정된 소모품이나 옵션품 사용으로 고장 발생시
- 삼성전자(주) 서비스 위탁업체인 삼성전자서비스(주) 기사 및 협력사 기사가 아닌 사람이 수리하여 고장 발생 시
- 사용설명서 내에 '주의사항'을 지키지 않아 고장 발생시

3. 그 밖의 경우

- 천재지변(낙뢰, 화재, 염해, 수해, 결빙 등)에 의한 고장 발생시
- 소모성 부품의 수명이 다한 경우 (필터류 등)

삼성전자주식회사
<http://www.samsung.com/sec/>



사용설명서

삼성 세탁기

※ 제품을 잘 사용하기 위해 제품 사용전 반드시 모든 설명서를 읽어보세요.

- 제품의 외관, 사양 등은 제품 개선을 위해 사전 예고 없이 변경될 수 있습니다.
- 공용설명서로 설명서의 그림은 구입하신 제품과 일치하지 않을 수도 있습니다.
- 세탁기를 처음 설치할 때 배수호스에서 물이 약간 나오는 것은 공장에서의 성능 검사 후 남아 있는 물입니다.
- **권장안전사용기간 5년**
안전사용기간을 초과하여 사용 하면 제품 노후로 인하여 화재 및 부상 등을 초래할 수 있습니다.
반드시 안전점검을 받도록 하세요.
- 안전을 위한 주의사항은 사용자의 안전을 지키고, 재산상의 손해 등을 막기 위한 내용입니다.
반드시 읽고 올바르게 사용해 주세요.
- 본 제품은 대한민국에서만 사용하도록 만들어져 있으며, 해외에서는 품질을 보증하지 않습니다.
(FOR KOREA UNIT STANDARD ONLY)
- 이 기기는 가정용(B급) 전자파 적합기기로서 주로 가정에서 사용 하는 것을 목적으로 하며,
모든 지역에서 사용할 수 있습니다.
- **제품 에너지효율등급 관련**
에너지소비효율등급 라벨 또는 에너지소비효율 라벨에 명기된 에너지 비용 표시 사항과 실제 에너지 비용은 소비자가
실제 사용하는 에너지 사용량, 에너지 사용 시간 또는 전기요금 인상 등 에너지 가격 변동에 따라 달라질 수 있습니다.

서비스센터 대표번호	고객상담실
고장 접수 및 재설치 문의 전국 어디서나 1588-3366 제품 모델명, 고장상태, 연락처를 정확히 알려주시면 고객 여러분의 궁금한 점을 언제나 친절하게 상담, 빠른 서비스를 제공합니다.	02-541-3000 080-022-3000
사이버 서비스센터 홈페이지	인터넷 홈페이지
www.samsungsvc.co.kr 고객이 직접 원하는 날짜와 시간에 서비스 접수와 실시간 사이버 상담이 가능한 사이버 서비스센터를 운영하고 있습니다.	www.samsung.com/sec/
삼성전자주식회사 상호명 : 삼성전자(주) / 제조자 : Wuxi Little Swan Co., Ltd. / 제조국가 : 중국	



한국서비스품질 우수기업이란?

소비자의 의견이나 불만 또는 피해를 신속하고 정확히 처리하는 기업에 대하여
산업통상자원부에서 우수기업으로 인정해 주는 제도입니다.